

УТВЕРЖДЕНО
Общим собранием
Протокол от 10.04.2026 № 1

ОТЧЕТ О РЕЗУЛЬТАТАХ САМООБСЛЕДОВАНИЯ

Государственного бюджетного дошкольного образовательного учреждения детского сада № 49
Невского района Санкт-Петербурга

за 2025 год

Санкт-Петербург
2026

| № п/п | Содержание | Номер страницы |
|--------------|--|-----------------------|
| 1. | Общие положения | 2 |
| 1.1. | Нормативно-правовое обеспечение самообследования | 2 |
| 1.2. | Общие сведения об образовательной организации | 2 |
| 2. | Аналитическая часть | 4 |
| 2.1. | Оценка образовательной деятельности | 4 |
| 2.1.1. | Воспитательная работа | 8 |
| 2.1.2. | Дополнительное образование | 14 |
| 2.2. | Оценка системы управления организация | 15 |
| 2.3. | Оценка содержания и качества подготовки обучающихся | 21 |
| 2.4. | Оценка организации учебного процесса (воспитательно - образовательного процесса) | 27 |
| 2.5. | Оценка качества кадрового обеспечения | 33 |
| 2.6. | Оценка учебно-методического и библиотечно-информационного обеспечения | 37 |
| 2.7. | Оценка материально-технической базы | 41 |
| 2.8 | Оценка функционирования внутренней системы оценки качества образования | 46 |
| 3. | Результаты анализа показателей деятельности организации | 50 |
| 4. | Заключительные положения | 53 |

1. Общие положения

1.1 Нормативно-правовое обеспечение самообследования

Отчет о результатах самообследования Государственного бюджетного дошкольного образовательного учреждения детского сада №49 Невского района Санкт-Петербурга (далее ГБДОУ №49) составлен в соответствии с:

- ✓ Федеральный закон от 29.12.2012 г. № 273-ФЗ «Об образовании в РФ» с изменениями на 17 февраля 2023 года;
- ✓ Приказом Министерства образования и науки РФ от 14 июня 2013 года №462 «Об утверждении Порядка проведения самообследования образовательной организацией» с изменениями от 14 декабря 2017 года;
- ✓ Приказом Министерства образования и науки РФ от 10 декабря 2013 года №1324 «Об утверждении показателей деятельности образовательной организации, подлежащей самообследованию» с изменениями от 15 февраля 2017 года;
- ✓ Приказом Министерства Просвещения РФ от 31 июля 2020 года №373 «Об утверждении Порядка организации и осуществления образовательной деятельности по основным общеобразовательным программам - образовательным программам дошкольного образования»;
- ✓ Постановлением Правительства РФ от 20 октября 2021 года № 1802 «Об утверждении Правил размещения на официальном сайте образовательной организации в информационно-телекоммуникационной сети "Интернет" и обновления информации об образовательной организации, а также о признании утратившими силу некоторых актов и отдельных положений некоторых актов Правительства Российской Федерации»;
- ✓ Приказом Министерства образования и науки РФ от 22 сентября 2017 года №955 «Об утверждении показателей мониторинга системы образования» с изменениями от 18 декабря 2019 года;
- ✓ Уставом ГБДОУ детского сада № 49 Невского района Санкт-Петербурга и включает:

аналитическую часть (аналитическая часть представлена результатами анализа деятельности ГБДОУ № 49 за 2023 год).

- ✓ *результаты анализа показателей деятельности ГБДОУ* (анализ показателей деятельности проведен в соответствии с Приказом Министерства образования и науки РФ от 10 декабря 2013 г. №1324 «Об утверждении показателей деятельности образовательной организации, подлежащей самообследованию» с изменениями от 15 февраля 2017 года).

Целью процедуры самообследования является обеспечение доступности и открытости информации о деятельности ГБДОУ №49.

Для достижения поставленной цели решаются следующие задачи:

1. постоянный сбор информации об объектах самообследования, выполнение функции слежения;
2. адаптация, разработка, систематизация нормативно-диагностических материалов, методики изучения качества образовательного процесса;
3. изучение объекта по одним и тем же критериям с целью отслеживания динамики показателей.
4. своевременное выявление изменений в образовательной деятельности, разработка необходимых коррекционных мер;

5. координация деятельности всех участников образовательного процесса по достижению цели.

1.2 Общие сведения об образовательной организации

15 декабря 2023 года Государственное бюджетное дошкольное учреждение было реорганизовано путем присоединения к нему Государственного бюджетного дошкольного образовательного учреждения детского сада №55 Невского района Санкт-Петербурга.

| | |
|--|--|
| Наименование образовательной организации | Государственное бюджетное дошкольное образовательное учреждение детский сад № 49 Невского района Санкт-Петербурга (ГБДОУ детский сад № 49 Невского района Санкт-Петербурга) |
| Руководитель | Смирнова Ирина Викторовна |
| Адрес организации | 1 корпус: 192174, Санкт-Петербург, улица Седова, дом 138, литера А. 2 корпус: 192174, Санкт-Петербург, улица Седова, дом 108, литера А. |
| Телефон, факс | (812) 246-96-85 |
| Адрес электронной почты | gdoy.49@yandex.ru smirnova.gdoy.49@obr.gov.spb.ru |
| Адрес сайта в сети Интернет | http://49.dou.spb.ru/ |
| Учредитель | Администрация Невского района Санкт-Петербурга |
| Дата создания | 8 сентября 1960 года |
| Лицензия | Регистрационный номер лицензии: 4282, серия, номер бланка лицензии 78Л04 № 0000177, решение о выдаче лицензии: распоряжение № 2247- р от 25.11.2020 года, срок действия - бессрочно. |
| | Приложение к лицензии, дающее право на ведение дополнительного образования детей и взрослых - серия 78П01 №0008903, выдано 25.11.2020 года. |

Деятельность ГБДОУ №49 направлена на осуществление обучения, воспитания и коррекции недостатков психофизического развития в интересах личности, общества, государства, оказание содействия их интеграции в общество путем решения следующих задач:

1. охраны и укрепления физического и психического здоровья детей, в том числе их эмоционального благополучия;
2. обеспечения равных возможностей для полноценного развития каждого ребенка в период дошкольного детства независимо от места жительства, пола, нации, языка,
3. социального статуса, психофизиологических и других особенностей (в том числе ограниченных возможностей здоровья);
4. создания благоприятных условий развития детей в соответствии с их возрастными и индивидуальными особенностями и склонностями, развития способностей и творческого потенциала каждого ребенка как субъекта

- отношений с самим собой, другими детьми, взрослыми и миром;
5. объединения обучения и воспитания в целостный образовательный процесс на основе духовно-нравственных и социокультурных ценностей и принятых в обществе правил и норм поведения в интересах человека, семьи, общества.
 6. формирования общей культуры личности детей, в том числе ценностей здорового образа жизни, развития их социальных, нравственных, эстетических, интеллектуальных, физических качеств, инициативности, самостоятельности и ответственности ребенка, формирования предпосылок учебной деятельности;
 7. формирования социокультурной среды, соответствующей возрастным, индивидуальным, психологическим и физиологическим особенностям детей;
 8. обеспечения психолого-педагогической поддержки семьи и повышения компетентности родителей (законных представителей) в вопросах развития и образования,
 9. охраны и укрепления здоровья детей.

Режим работы: с 7.00 до 19.00

Длительность пребывания детей в группах: 12 часов.

График работы: с понедельника по пятницу

Выходные дни: суббота, воскресенье и праздничные дни, установленные законодательством РФ.

2. Аналитическая часть

2.1 Оценка образовательной деятельности

Образовательная деятельность в ГБДОУ №49 организована в соответствии с Федеральным законом от 29.12.2012 № 273-ФЗ «Об образовании в Российской Федерации» (ред. 17.12.2023), ФГОС дошкольного образования, действующими санитарными правилами.

Образовательная деятельность ведется на основании утверждённых основных программ дошкольного образования, а также программ адаптированных для обучающихся с ограниченными возможностями здоровья (с задержкой психического развития, с умственной отсталостью легкой степени, основной образовательной программой дошкольного образования), которые составлены в соответствии с ФГОС дошкольного образования, с учетом санитарно-эпидемиологических правил и нормативов, на основе:

1. Федеральной образовательной программы дошкольного образования;
2. Федеральной адаптированной образовательной программы дошкольного образования для детей с задержкой психического развития;
3. Федеральной адаптированной образовательной программы дошкольного образования для детей с интеллектуальными нарушениями .

Дополнительные программы:

- ✓ «МЫ» Н.Н. Кондратьева
- ✓ «Приобщение детей к истокам русской народной культуры» О.Л. Князева, М.Д. Маханева
- ✓ «Первые шаги» Г.Т. Алифанова

- ✓ «Основы безопасности детей дошкольного возраста» Р.Б. Стеркина, О.Л. Князева, Н.Н. Авдеева
- ✓ «Физическая культура – дошкольникам» Л.Д. Глазырина
- ✓ «Здоровый малыш» З.И. Бересневой

Педагогические технологии:

- ✓ «Добро пожаловать в экологию». О.А. Воронкевич.
- ✓ «Российский этнографический музей детям». О.А. Ботякова, Л.К. Зязева.
- ✓ «Неизведанное рядом». О.В. Дыбина, Н.П. Рахманова, В.В. Щетинина.
- ✓ «Развитие представлений о человеке в истории и культуре». И.Ф. Мулько.
- ✓ «Азбука общения». Л.М. Шапицина, О.В. Заширинская.
- ✓ «Здоровый дошкольник» Ю.Ф. Змановский
«Ознакомление дошкольников с графикой и живописью». А.А. Грибовская ГБДОУ №49 посещает 152 воспитанника в возрасте от 1,5 до 7 лет.

Сформировано 5 общеразвивающих групп и 6 групп компенсирующей направленности. Из них:

1. 2 средняя группы: 1 группа для детей с ЗПР (8детей); 6 группа НИ (10 детей)
 2. 1 старшая группа: 5 группа для детей с ЗПР (11 детей)
 3. 3 подготовительные к школе группы: 2 группы (4;2) для детей с ЗПР (20 ребёнка), 1 группа для детей с НИ (7 детей).
1. 1 Группа раннего возраста (22 детей);
 2. 1 вторая младшая группа (19 детей);
 3. 1 средняя группа (21 детей);
 4. 1 старшая группа (15 детей);
 5. 1 подготовительная группа (19 детей).

Учебный план ГБДОУ №49 является нормативным документом, определяющим распределение времени, отводимого на образовательную деятельность с соблюдением максимально допустимого объема недельной образовательной нагрузки воспитанника.

Учебный план ориентирован на организацию образовательной деятельности в режиме 5-ти дневной учебной недели, продолжительность учебного года составляет 53 недели (с сентября по август включительно).

Учебный план составлен для организации деятельности с детьми возраста от 2 до 7 лет.

Учебный план устанавливает перечень, трудоемкость, последовательность и распределение образовательной деятельности.

В Учебный план включено пять областей, обеспечивающих физическое, познавательное, речевое, социально-коммуникативное, художественно-эстетическое развитие детей.

Учебный план определяет содержание и организацию образовательного процесса государственного бюджетного дошкольного образовательного учреждения. Учебный план строится на принципе личностно-ориентированного взаимодействия взрослого с детьми детского сада и обеспечивает физическое, социально-коммуникативное, познавательное, речевое и художественно-эстетическое развитие детей с учетом их возрастных и индивидуальных особенностей.

Все педагоги имеют рабочие программы, в которых отображён весь спектр образовательной деятельности в группах. В ГБДОУ №49 обеспечено взаимодействие воспитателей и

специалистов при проведении различных мероприятий и других режимных моментов, налажена работа методической службы, которая оказывает помощь в работе педагогов. В ГБДОУ №49 используются информационные технологии, создана комплексная система планирования образовательной деятельности с учетом направленности реализуемой программы, возрастных особенностей воспитанников, которая позволяет поддерживать качество подготовки воспитанников к школе на достаточно высоком уровне.

Весь образовательный процесс строится на основе дифференцированного подхода к ребенку, с учетом физического развития, типа высшей нервной деятельности, группы здоровья, характера двигательной активности и других особенностей ребенка, отраженных в листе здоровья группы.

При осуществлении текущего планирования учитывались:

1. общий объем образовательной деятельности в неделю;
2. продолжительность периодов образовательной деятельности;
3. количество периодов образовательной деятельности в течение дня;
4. распределение периодов образовательной деятельности в течение дня (в первую и во вторую половину дня);
5. перерывы между периодами образовательной деятельности;
6. основные виды деятельности детей в конкретные периоды образовательной деятельности в течение дня, недели и их чередование;
7. образовательные области, задачи которых решаются в каждый из конкретных периодов образовательной деятельности;
8. формы работы, в которых осуществляется образовательную деятельность.

Образовательный процесс осуществляется в очной форме на русском языке.

Образовательная деятельность и режимы дня разработаны и утверждены с учетом возрастных особенностей воспитанников и обеспечивают оптимальный двигательный режим в соответствии с требованиями действующих СанПиН.

При выборе методик обучения предпочтение отдается развивающим методикам, способствующим формированию познавательной, социальной сфер развития дошкольников. Педагогами используются технологии развивающего обучения: информационно-коммуникационные, здоровьесберегающие, личностно-ориентированные, игровые.

Чтобы не допустить распространения вирусных инфекций, в ДОУ продолжают соблюдаться дополнительные ограничительные и профилактические меры в соответствии с СП 3.1/2.4.3598-20:

1. ежедневный усиленный фильтр воспитанников и работников – термометрию с помощью бесконтактных термометров и опрос на наличие признаков инфекционных заболеваний. Лица с признаками инфекционных заболеваний изолируются из ДОУ;
2. еженедельная генеральная уборка с применением дезинфицирующих средств, разведенных в концентрациях по вирусному режиму;
3. ежедневная влажная уборка с обработкой всех контактных поверхностей, игрушек и оборудования дезинфицирующими средствами;
4. бактерицидные установки в групповых комнатах;
5. регулярное проветривание групповых комнат в отсутствие воспитанников;
6. проведение всех занятий в помещениях групповой ячейки или на открытом воздухе отдельно от других групп;
7. требование о заключении врача об отсутствии медицинских противопоказаний для пребывания в детском саду ребенка, который переболел или контактировал с больным COVID-19.

Анализ реализации программы развития ГБДОУ №49 на 2025-2029 г.

Цель программы развития: совершенствование системы управленческих и методических действий, реализующих право каждого ребёнка на качественное и доступное образование, обеспечивающее равные стартовые возможности для полноценного физического и психического развития детей дошкольного возраста.

| Обеспечение профессионального роста педагогов «Кадровая эволюция» | | |
|--|-------------------|--|
| Мероприятия | Срок выполнения | Результат |
| Диагностика образовательных потребностей и профессиональных затруднений педагогических работников. Анализ выявленных проблем и учет их при организации методического сопровождения. | Сентябрь 2025г. | Составлен и выполняется план – график прохождения курсов повышения квалификации педагогическими и руководящими работниками ДОУ |
| Организация методических объединений педагогов. | В течение 2025 г. | Педагоги посещают методические объединения и открытые мероприятия, организуемые в районе |
| Транслирование опыта работы через участие в конкурсах профессионального мастерства | В течение 2025 г. | Участие педагогов в районных конкурсах |
| Развитие системы сопровождения и консультирования семьи «Очень крепкая семья-детский сад, родитель, я» | | |
| Вовлечение родителей в образовательный процесс детского сада: работа по созданию и обогащению предметной развивающей среды; организация работы Совета родителей; совместная деятельность родителей с детьми. | В течение 2025 г. | Воспитателями групп организовывалось взаимодействие с родителями в рамках реализации рабочих программ. Фотоотчет о значимых событиях размещается на официальном сайте ДОУ и на странице ДОУ в социальной сети ВКонтакте. |
| Организация взаимовыгодного социального партнёрства «Мы вместе» | | |
| Расширение сетевого взаимодействия | В течение 2025 г. | Организовано сетевое взаимодействие с детской библиотекой №11 Невского района для детей двух старших и подготовительной групп |

| | | |
|--|-------------------|---|
| с социальными партнерами. | В течение 2025 г. | Организовано сетевое взаимодействие с Центром психолого-педагогической, медицинской и социальной помощи Невского района Санкт-Петербурга |
| Распространение педагогического опыта организации; повышение | В течение 2025г. | Организовано сетевое взаимодействие с ИМЦ Невского района. Педагоги посещали открытые мероприятия в рамках месячных планов ИМЦ. |
| Проект «Содружество» | | |
| Проект «За здоровьем в детский сад» | | |
| Подбор интересных материалов и оформление информационных стендов для родителей в группах: «Будем здоровы», «Для мам и пап» | | |
| педагогических работников | В течении 2025г. | Разработан детальный план с четкими этапами и сроками, проводится регулярный мониторинг его выполнения, составление отчетов о ходе реализации проекта |
| Проект «Творческие горизонты» | | |
| Создание условий для развития и реализации потенциальных способностей талантливых ребят | В течении 2025 | Организована игровая предметно-пространственная среда профессиональной направленности |
| Проект «Играя в профессии я выбираю свое будущее» | | |
| Создание образовательной среды, позволяющей решать различные задачи профориентации | | |

Вывод: Программа развития на 2025-2029гг. реализуется в соответствии с заявленными проектами. Однако следует спланировать работу по внесению в документы и локальные акты в соответствии с изменением законодательства. Образовательный процесс в ГБДОУ организован в соответствии с требованиями, предъявляемыми законодательством к дошкольному образованию и направлен на сохранение и укрепление здоровья воспитанников, предоставление равных возможностей для их полноценного развития и подготовки к дальнейшей учебной деятельности и жизни в современных условиях.

2.1.1 Воспитательная работа

Чтобы выбрать стратегию воспитательной работы, в 2025 году проводился анализ состава семей воспитанников.

Характеристика семей по составу:

| Состав семьи | Количество семей | Процент от общего количества семей воспитанников |
|--------------|------------------|--|
|--------------|------------------|--|

| | | |
|------------------------|------------|---------------|
| Полная | 152 | 86,1 % |
| Неполная с матерью | 11 | 13,4 % |
| Неполная с отцом | 2 | 0,4 % |
| Оформлено опекуновство | 1 | 0,1 % |

Характеристика семей по количеству детей:

| Состав семьи | Количество семей | Процент от общего количества семей воспитанников |
|---------------------|------------------|--|
| Один ребенок | 76 | 61,7 % |
| Два ребенка | 62 | 33,7 % |
| Три ребенка и более | 14 | 4,6 % |

Воспитательная работа строится с учетом индивидуальных особенностей детей, с использованием разнообразных форм и методов, в тесной взаимосвязи воспитателей, специалистов и родителей. Детям из неполных семей уделяется больше внимания в первые месяцы после зачисления в ГБДОУ №49.

В Образовательном учреждении в 2025 году функционировало 5 групп общеразвивающей направленности.

Фактическая наполняемость (на 31.08.2025 г.) – детей

| Группа | Фактическая наполняемость групп |
|---|---------------------------------|
| Группа раннего возраста от 1,5 до 3 лет | 22 |
| 2 младшая группа от 3 до 4 лет | 19 |
| средняя группа от 4 до 5 лет | 21 |
| старшая группа от 5 до 6 лет | 15 |
| подготовительная группа от 6 до 7 лет | 19 |
| ВСЕГО: | 96 |

Анализ контингента воспитанников общеразвивающих групп

| Год | Ясли (кол- во) | Сад (кол- во) | Всего (кол-во) | Группы (кол-во) | Педагоги (кол-во) | Соотношение «педагогический работник/воспитанник» в ДОУ |
|------------|----------------|---------------|----------------|-----------------|-------------------|---|
| 31.08.2023 | 28 | 120 | 148 | 6 | 12 | 12/148 |
| 31.08.2024 | 26 | 85 | 111 | 5 | 11 | 11/111 |
| 31.08.2025 | 22 | 74 | 96 | 5 | 11 | 11/96 |

В результате эффективного управления профессиональным ростом педагогов в учреждении активно реализуются следующие виды инновационных педагогических технологий:

- Здоровьесберегающие технологии.

Инновационные здоровьесберегающие технологии реализуются в следующих видах детской деятельности: выполнение различных видов гимнастик (пальчиковая и игровой массаж); проведение бесед о здоровом образе жизни, важности правильного питания, тематических игр; проведение занятий с элементами арт-терапии, сказкотерапии.

- Лэпбук.

Лэпбук является результатом совместной деятельности педагога и ребенка. В 2024 году были сделаны лэпбуки, отражающие все лексические темы.

Новые информационно-коммуникативные технологии позволяют строить процесс обучения на основе зрительного (презентация, анимация), слухового (звуковые и видеоматериалы) и осязательного (тактильные игры в лэпбуках) восприятия, что способствует осознанному усвоению материала.

- Технологии игрового обучения.

Игровые приемы проходят через всю деятельность ребенка в течение дня. Большое внимание отводится развитию спонтанной игры детей, в которой основной задачей педагога становится помощь детям в организации игры насыщенной действиями, а также помощь ребенку в выборе из массы жизненных впечатлений самые яркие, которые могут послужить сюжетом хорошей игры.

Приемы и методы повышения мотивации родителей, как участников ОО

При организации работы с семьями воспитанников в 2025 году педагоги используют разные формы работы: традиционные и инновационные.

Среди традиционных форм можно выделить:

- общие и групповые родительские собрания;
- сообщество детского сада в социальной сети ВКонтакте;

- тематические консультации, педагогические беседы;
- работа в групповых чатах в различных мессенджерах;
- информационные стенды;
- совместные праздники, досуги.

Особое место в работе с родителями отводится педагогическому просвещению родителей по актуальным вопросам воспитания и образования детей. С целью ознакомления родителей с работой Образовательного учреждения, особенностями воспитания детей используется наглядная информация:

- Оформление выставок детского творчества в холлах;
- Оформление стендов «Детский сад день за днем».

Для родителей были проведены следующие мероприятия:

- Мероприятия с детьми и родителями: конкурсы совместного творчества детей и родителей «Осенние поделки», конкурс «Лето это я и ты».
- тематические досуги: «Мой папа самый сильный», посвященный 23 февраля, «Милой мамочке», посвященный 8 марта, Всемирный День Здоровья «Быть здоровым – здорово!».

В течение 2024 года на постоянной основе наряду с очной работой с воспитанниками и их родителями организуется и работа в дистанционном формате.

Педагоги ДООУ применили для реализации образовательной деятельности и взаимодействия с детьми и родителями такие дистанционные средства, как:

- Сайт учреждения.
- Социальные сети.

В сообществе ДООУ социальной сети ВКонтакте участники обменивались фото-, видео-, аудиоматериалами, задавали интересующие вопросы, комментировали информацию. Родителям рекомендовали ссылки для самостоятельного изучения той или иной темы, информировали о предстоящих мероприятиях.

- Чаты МАХ позволили быстро оповестить родителей о важной информации, ответить на интересующие вопросы, обсудить актуальные темы.

Разнообразные эффективные формы работы с родителями позволяют включить родителей в образовательный процесс, обеспечить единство воспитательных целей детского сада и семьи.

Динамика состояния здоровья обучающихся, развитие здоровьесберегающей среды в образовательной организации, выполнении требований СанПиН

Все дети в ГБДОУ хорошо перенесли адаптационный период в начале года, но затруднение создавалось тем, что в течение всего учебного года поступали новые дети и процесс адаптации затянулся.

Педагоги всех возрастных групп вели профилактические беседы с родителями вновь поступающих детей после длительной болезни. Необходимые консультации давали старшая медсестра и врач всем педагогам ГБДОУ и родителям воспитанников.

Во всех возрастных группах вёлся адаптационный лист для вновь поступающих детей и детей пришедших после длительной болезни. Данным детям подбирался щадящий режим пребывания в детском саду.

Предметом пристального внимания руководителя дошкольного учреждения остается организация здоровьесберегающей среды пребывания ребенка. Оздоровительная линия проходит и через предметную среду групп детского сада.

Ежегодно проводится диагностика уровня физической подготовленности здоровья детей. В течение 2025 года медиками ДООУ проводилась разнообразная работа:

1. В сентябре был проведен плановый углубленный медицинский осмотр детей с антропометрией в динамике (по сравнению с прошлым учебным годом). Выявлены ослабленные дети, оформлены листы здоровья, даны рекомендации по питанию, двигательной активности и оздоровительных мероприятиях.
2. Проводился систематический осмотр детей медиками ДООУ и специалистами СПб ГУЗ «Детская поликлиника № 6» (даны рекомендации).
3. Проведена диспансеризация детей подготовительной к школе группы

Прививки детям делались в соответствии с возрастом и планом, составленным врачом и поликлиникой. В течение года проводились профилактические мероприятия по профилактике простудных и инфекционных заболеваний. Регулярно проводился контроль личной гигиены детей и персонала ГБДОУ.

В ГБДОУ широко используются здоровьесберегающие технологии, т.е. разработана система мер, включающая взаимосвязь и взаимодействие всех факторов образовательной среды, направленные на сохранение здоровья ребенка на всех этапах его развития.

Они интегрируют все направления работы образовательного учреждения по формированию, сохранению и укреплению здоровья воспитанников и включают в себя:

- закаливающие процедуры (проводятся под контролем медицинского персонала);
- игровой массаж пальцев рук, носа, ушных раковин;
- соблюдение светового и воздушно-теплого режима;
- организация сбалансированного питания;
- использование бактерицидных ламп в групповых помещениях (строго в отсутствие детей);
- музыкотерапия (использование музыки на занятиях по физкультуре, по продуктивным видам деятельности, в самостоятельной деятельности детей, при укладывании спать (музыка для релаксации).

Учитывая реальное состояние здоровья воспитанников, коллектив педагогических и медицинских работников детского сада совместно с детской поликлиникой реализуют систему оздоровления детей. Она включает в себя закаливающие и профилактические мероприятия.

Наличие необходимых условий для охраны и укрепления здоровья, организации питания воспитанников

| № п/п | Наименование | Количество |
|--------------|---------------------|-------------------|
|--------------|---------------------|-------------------|

| | | |
|----|---|---|
| 1. | Музыкально и спортивный зал | 2 |
| 2. | Оборудованная спортивная площадка на улице | 1 |
| 3. | Медицинский блок, включающий процедурный кабинет, кабинет врача | 1 |
| 4. | Пищеблок, включающий горячий и холодный цех, овощная и продуктовая кладовые. | 1 |

Качество и организация питания

ГБДОУ обеспечивает качественное сбалансированное 4-х разовое питание детей в соответствии с их возрастом и временем пребывания в ГБДОУ по нормам и требованиями действующих СанПиН.

Питание детей организовано с учетом следующих принципов: сбалансированность, рациональность, строгое выполнение и соблюдение технологий приготовления блюд, выполнение среднесуточных натуральных норм.

Меню на каждый день составляется заведующим хозяйством ГБДОУ в соответствии с примерным десятидневным меню, разработанным на основе физиологических потребностей в пищевых веществах и норм питания детей, фиксируется в документе установленной формы и утверждается заведующим ГБДОУ. На каждое блюдо имеется технологическая карта.

Энергетическая ценность дневного рациона питания детей соответствовала нормам. Питание было сбалансированным, включало белки и аминокислоты, пищевые жиры и жирные кислоты, различные классы углеводов, витамины, минеральные соли и микроэлементы.

Рацион был максимально разнообразен. Технологическая и кулинарная обработка продуктов обеспечивала высокие вкусовые и исходные пищевые ценности блюд.

Соблюдались все правила санитарно-гигиенической безопасности в соответствии с Санитарно-эпидемиологические правилами и нормами, включая соблюдение всех санитарных правил состояния пищеблока, хранения и приготовления продуктов.

Транспортировка и хранение продуктов питания велась в соответствии с требованиями Санитарно-эпидемиологических правил.

Анализ работы совета по питанию.

Осуществлялся постоянный контроль советом по питанию:

- за закладкой продуктов на пищеблоке;
- за получением продуктов и транспортировкой с базы;
- за нормами раздачи продукции по группам;
- за технологией приготовления пищи;
- за санитарными нормами раздачи пищи в групповых комнатах. Регулярно проводился контроль санитарного состояния пищеблока.

Оставлялись суточные пробы готовой продукции и хранились в соответствии с требованием действующих СанПиН.

Проводился анализ накопительной ведомости продуктов. Результаты контроля заносились в специальный журнал.

В ежедневном меню проставлялись нормы выхода продукции и доводились до родителей и персонала.

Каждые 10 дней оценивался рекомендуемый набор продуктов питания.

Все сотрудники заботились о здоровье воспитанников, соблюдали режим дня, поддерживали санитарное состояние всех помещений в дошкольном учреждении, соблюдали температурный режим в групповых комнатах и спальнях.

В ДОУ имеется вся необходимая документация по организации детского питания.

Вывод: дети в ДОУ обеспечены полноценным сбалансированным питанием. Правильно организованное питание в значительной мере гарантирует нормальный рост и развитие детского организма и создает оптимальное условие для нервно-психического и умственного развития ребенка. Организация питания проводится согласно действующих СанПиН с учётом физиологических потребностей детей в калорийности и питательных веществах.

2.1.2 Дополнительное образование

В ГБДОУ №49 предусмотрена реализация дополнительных общеобразовательных программ:

1. Дополнительная общеобразовательная общеразвивающая программа по танцевально-ритмической гимнастике «Весёлые ритмы».
2. Дополнительная общеобразовательная общеразвивающая программа по детскому фитнесу «Я – здоров».
3. Дополнительная общеобразовательная общеразвивающая программа студии театральной игры «Шаг к успеху»

Современные исследования о состоянии здоровья детей показывают, что в детском саду необходимо обеспечить реализацию задач, направленных на охрану жизни и укрепление физического и психического здоровья дошкольников. Поэтому одним из направлений деятельности ГБДОУ является организация комплекса физкультурно-оздоровительных мероприятий.

По желанию родителей в этот комплекс может быть включено посещение ребенком занятий по дополнительной общеобразовательной общеразвивающей программе по танцевально-ритмической гимнастике «Весёлые ритмы» или индивидуальные занятия по дополнительной общеобразовательной общеразвивающей программе по детскому фитнесу «Я – здоров».

Занятия проводятся 1 раз в неделю по подгруппам во вторую половину дня.

Проводился анализ накопительной ведомости продуктов. Результаты контроля заносились в специальный журнал.

В ежедневном меню проставлялись нормы выхода продукции и доводились до родителей и персонала.

Каждые 10 дней оценивался рекомендуемый набор продуктов питания.

Все сотрудники заботились о здоровье воспитанников, соблюдали режим дня, поддерживали санитарное состояние всех помещений в дошкольном учреждении, соблюдали температурный режим в групповых комнатах и спальнях.

В ДОУ имеется вся необходимая документация по организации детского питания.

Вывод: дети в ДОУ обеспечены полноценным сбалансированным питанием. Правильно организованное питание в значительной мере гарантирует нормальный рост и развитие детского организма и создает оптимальное условие для нервно-психического и умственного развития ребенка. Организация питания проводится согласно действующих СанПиН с учётом физиологических потребностей детей в калорийности и питательных веществах.

2.1.3 Дополнительное образование

В ГБДОУ №49 предусмотрена реализация дополнительных общеобразовательных программ:

4. Дополнительная общеобразовательная общеразвивающая программа по танцевально-ритмической гимнастике «Весёлые ритмы».

5. Дополнительная общеобразовательная общеразвивающая программа по детскому фитнесу «Я – здоров».
6. Дополнительная общеобразовательная общеразвивающая программа студии театральной игры «Шаг к успеху»

Современные исследования о состоянии здоровья детей показывают, что в детском саду необходимо обеспечить реализацию задач, направленных на охрану жизни и укрепление физического и психического здоровья дошкольников. Поэтому одним из направлений деятельности ГБДОУ является организация комплекса физкультурно-оздоровительных мероприятий.

По желанию родителей в этот комплекс может быть включено посещение ребенком занятий по дополнительной общеобразовательной общеразвивающей программе по танцевально-ритмической гимнастике «Весёлые ритмы» или индивидуальные занятия по дополнительной общеобразовательной общеразвивающей программе по детскому фитнесу «Я – здоров».

Занятия проводятся 1 раз в неделю по подгруппам во вторую половину дня.

Программы направлены на удовлетворение образовательных потребностей и интересов воспитанников, не противоречащих законодательству Российской Федерации, осуществляемых за пределами федерального государственного образовательного стандарта дошкольного образования:

1. Профилактика различных заболеваний (опорно-двигательного аппарата, болезней легких, внутренних органов и др.)
2. Развитие двигательных способностей (силы, координации, гибкости, функции равновесия и др.)
3. Развитие музыкально-ритмических и творческих способностей в целях рекреации, досуга, отдыха и развлечения (игры, эстафеты, танцы, ритмические упражнения).

Занятия ведутся педагогом по дополнительному образованию – Сухенко Мариной Викторовной

2.2. Оценка системы управления организации

Управление ГБДОУ №49 осуществляется в соответствии с действующим законодательствоми Уставом

Детского сада.

Управление ГБДОУ №49 строится на принципах единоначалия и коллегиальности.

Коллегиальными органами управления являются: управляющий совет, педагогический совет, общее собрание работников. Единоличным исполнительным органом является руководитель заведующий.

Органы управления, действующие в ГБДОУ №49:

| Наименование органа | Компетенции |
|----------------------|---|
| Заведующий | <p>контролирует работу и обеспечивает эффективное взаимодействие структурных подразделений организации;</p> <p>утверждает штатное расписание, отчетные документы организации;</p> <p>осуществляет общее руководство детским садом.</p> |
| Общее собрание | <p>решение вопросов материально-технического обеспечения и оснащения образовательного процесса;</p> <p>привлечение для осуществления уставной деятельности Образовательного учреждения дополнительных источников финансового обеспечения и материальных средств;</p> <p>разработка и принятие правил внутреннего распорядка воспитанников и иных локальных нормативных актов Образовательного учреждения;</p> <p>разработка правил внутреннего трудового распорядка Образовательного учреждения;</p> <p>рассмотрение и выработка предложений по улучшению работы по обеспечению питанием и медицинскому обеспечению воспитанников и работников Образовательного учреждения.</p> |
| Педагогический совет | <p>организация и совершенствование методического обеспечения образовательного процесса;</p> <p>разработка и принятие образовательных программ;</p> <p>рассмотрение организации и осуществления образовательного процесса в соответствии с настоящим Уставом, полученной лицензией на осуществление образовательной деятельности;</p> <p>рассмотрение вопросов своевременности предоставления отдельным категориям воспитанников дополнительных мер социальной поддержки и видов материального обеспечения, предусмотренных действующим законодательством;</p> <p>рассмотрение и выработка предложений по улучшению работы по обеспечению питанием и медицинскому обеспечению воспитанников и работников Образовательного учреждения;</p> <p>рассмотрение и формирование предложений по 19</p> |

| | |
|---------------------------|---|
| | улучшению деятельности педагогических организаций и методических объединений. |
| Общее собрание работников | <p>утверждение ежегодного отчета о поступлении и расходовании финансовых и материальных средств Образовательного учреждения;</p> <p>принятие правил внутреннего трудового распорядка Образовательного учреждения; рассмотрение и принятие проекта новой редакции Устава Образовательного учреждения, проектов изменений и дополнений, вносимых в Устав;</p> <p>рассмотрение и обсуждение вопросов стратегии развития Образовательного учреждения;</p> <p>рассмотрение и обсуждение вопросов материально- технического обеспечения и оснащения образовательного процесса;</p> <p>заслушивание отчетов заведующего Образовательным учреждением и коллегиальных органов управления Образовательного учреждения по вопросам их деятельности;</p> <p>рассмотрение иных вопросов деятельности Образовательного учреждения, вынесенных на рассмотрение заведующим Образовательным учреждением, коллегиальными органами управления Образовательного учреждения.</p> |

В целях учета мнения родителей (законных представителей) воспитанников и педагогических работников по вопросам управления ДООУ и при принятии ДООУ локальных нормативных актов, затрагивающих их права и законные интересы, по инициативе родителей (законных представителей) воспитанников и педагогических работников в ДООУ:

- ✓ создан Совет родителей;
- ✓ действует профессиональный союз работников ДООУ (профсоюзный комитет). Мнение Совета родителей учитывается при принятии локальных нормативных актов ДООУ, затрагивающих права воспитанников и работников ДООУ.

Мнение профсоюзного комитета учитывается во всех вопросах, связанных с реализацией трудовых интересов работников детского сада.

В целях урегулирования разногласий по вопросам реализации права на образование, в том числе в случаях возникновения конфликта интересов педагогического работника, применения локальных нормативных актов, в ДООУ создана Комиссия по урегулированию споров между участниками образовательных отношений.

Для решения текущих вопросов в ДООУ работают различные Советы и Комиссии.

Структура и система управления соответствуют специфике деятельности ГБДОУ №49. В 2020 году в систему управления внедрили, а в 2021 году применялись элементы электронного документооборота. Это дополнительно расширило обязанности заместителя заведующего и старшего воспитателя по контролю за качеством образования.

По итогам 2025 года система управления ГБДОУ №49 оценивается, как эффективная, позволяющая учесть мнение работников и всех участников образовательных отношений. В следующем году изменение системы управления не планируется.

Вывод: ГБДОУ детский сад № 49 Невского района Санкт-Петербурга функционирует в соответствии с нормативными документами в сфере образования Российской Федерации.

В ГБДОУ №49 имеются все нормативные локальные акты в части содержания и организации образовательного процесса. Нормативно-правовая база разработана и введена в действие в соответствии с законодательством Российской Федерации. В соответствии с изменениями в законодательстве нормативно-правовая база постоянно обновляется и дорабатывается.

Для обеспечения комплексной безопасности Образовательной организации осуществляются следующие мероприятия:

- инструктажи работников по охране жизни и здоровья детей;
- обучение коллектива действиям в чрезвычайных ситуациях;
- учебные тренировки по эвакуации воспитанников (ноябрь, март, май);
- беседы с детьми по безопасности жизнедеятельности, основам пожаробезопасности, правилам поведения на дороге, безопасности на водных объектах и др.;
- реализуется план по профилактике детского дорожно-транспортного травматизма.

В целях обеспечения пожарной безопасности в Образовательном учреждении установлена автоматическая противопожарная сигнализация с системой оповещения о пожаре с выводом на ГМЦ. Здание в полном объеме обеспечено первичными средствами пожаротушения.

Соблюдаются требования к содержанию эвакуационных выходов. В коридорах детского сада размещены информационные стенды, планы эвакуации. Для обеспечения комплексной безопасности при входе в учреждение установлен домофон, также имеется пост охраны с тревожной кнопкой. Заключен контракт на услуги по организации охраны объекта. По периметру территории и внутри здания на первом этаже установлено видеонаблюдение.

Разработан, согласован и утвержден паспорт безопасности места массового пребывания людей, паспорт антитеррористической защищенности.

Коэффициента травматизма по отношению к предыдущему году:

| Травмы, полученные: | 2023 | 2024 | 2025 |
|------------------------------|------|------|------|
| на занятии | - | | - |
| на прогулке | - | | - |
| в процессе режимных моментов | - | | - |

Анализ в ГБДОУ системы электронного документооборота

В 2025 году продолжается использование и развитие системы электронного документооборота. В образовательной организации электронный документооборот осуществляется посредством локальной сети ГБДОУ и дублируется на бумажном носителе.

На базе АСУ Параграф ДОУ районный центр информации, совместно с центром информации комитета по образованию Санкт-Петербурга контролирует данные о воспитанниках и педагогах, сведения о движении: перевод детей в другие образовательные организации, выпуск в школу, перевод из группы в группу; сведения о приеме и увольнении работников ГБДОУ.

Ведется электронный документооборот с пенсионным фондом РФ на базе ПУ - 6, ПД СПУ 2010, перечень льготных профессий.

В 2023 году использовали в рамках дополнительного образования информационный портал «Навигатор дополнительного образования», в котором содержится максимально полная информация о кружках, секциях и организациях дополнительного образования, сведения об образовательных программах ДОУ. Навигатор рассчитан на родителей, а также представителей учреждений дополнительного образования и органов местной власти, принимающих управленческие решения в области дополнительного образования.

Взаимодействие образовательной организации с другими организациями социальной сферы: учреждениями дополнительного образования детей, учреждениями

культуры, здравоохранения, спорта, досуга

Взаимодействие с социальными партнерами для ГБДОУ №49 является неотъемлемой частью образовательного процесса. Анализ проделанной в 2025 году работы выявил большой потенциал сетевого взаимодействия ГБДОУ №49 и высокую эффективность.

Благодаря взаимодействию с социальными партнерами жизнь воспитанников детского сада и всех участников образовательных отношений стала более насыщенной, яркой, необычной. Вся работа по взаимодействию с социальными партнерами проводилась в дистанционном формате.

Основными социальными партнерами ГБДОУ №49 являются:

| № п/п | Социальный партнер | Форма взаимодействия | Результат взаимодействия |
|-------|---|---|---|
| 1 | ИМЦ Невского района СПб; РГПУ им. А.И. Герцена; СПб АППО. | участие в тематических семинарах, открытых мероприятиях по актуальным проблемам реализации ФОП ДО представление опыта работы на вебинарах; повышение профессионального мастерства педагогов на КПК. | Повышение квалификации работников ГБДОУ, участие в семинарах, консультации по аттестации педагогических работников, функционированию сайта. |
| 2 | ГОУ СОШ №345 Невского района СПб. | Консультирование родителей и педагогов по вопросам готовности детей к школе. Организация экскурсий детей подготовительной группы к зданию школы. | Поддержание преемственности ДОУ и школы |

| | | | |
|---|--------------------------------------|--|---|
| 3 | СПб ГБУ «Невская ЦБС» библиотека №11 | Организация совместных мероприятий: конкурсы; выставки детского творчества; самостоятельное посещение библиотеки семьями воспитанников. | Дипломы, благодарности за участие в совместных мероприятиях |
|---|--------------------------------------|--|---|

Методическая и инновационная деятельность.

Направления деятельности ГБДОУ:

- охрана жизни и укрепление физического и психического здоровья детей;
- обеспечение познавательно-речевого, социально-личностного, художественно-эстетического и физического развития детей;
- воспитание с учетом возрастных категорий детей гражданственности, уважения к правам и свободам человека, любви к окружающей природе, Родине, семье;
- оказание консультативной и методической помощи родителям (законным представителям) по вопросам воспитания, обучения и развития детей;
- взаимодействие с семьями детей для обеспечения полноценного развития детей.

Работа по указанным направлениям осуществляется в процессе решения следующих задач:

1. Совершенствование профессиональной компетентности педагогических работников в организации образовательного процесса по реализации ФОП ДО.
2. Формирование духовно-нравственного и патриотического воспитания дошкольников в ГБДОУ и семье.
3. Повышение эффективности физкультурно-оздоровительной работы и формирование культуры здоровья участников образовательного процесса.

Этому способствует наличие современной информационно-технической базы.

Основные формы взаимодействия с родителями

Привлечение родителей к участию в жизни детского сада позволяет объединить усилия для развития и воспитания детей и осуществлять взаимопомощь при решении возникающих проблем.

Родителям при этом полнее открывается жизнь ребенка в детском саду, а сотрудники нашего ГБДОУ стремятся вовлечь их в педагогический процесс и сделать участниками всех проводимых мероприятий.

Задача коллектива — увеличить помощь семье и одновременно усилить ее ответственность за воспитание подрастающего поколения.

Разнообразные эффективные формы работы с родителями позволяют:

- обеспечить единство воспитательных воздействий детского сада и семьи;
- предупредить наиболее распространенные ошибки воспитания в семье;
- включить родителей в активную совместную деятельность с детьми и педагогами;

- достичь эмоционально-нравственных взаимоотношений родителей и детей.

Периодически изучая, уровень удовлетворенности родителей работой ГБДОУ №49, корректируются направления сотрудничества с ними.

Анкетирование родителей проводится с целью:

- выявления удовлетворенности родителей образовательной работой;
- изучения отношения родителей к работе ГБДОУ №49;
- выявление сильных и слабых сторон работы ГБДОУ №49.

Анкетирование «Оценка качества услуг и работы ГБДОУ» проводилось в 2024 году во всех возрастных группах с целью изучения качества услуг в области дошкольного образования.

В опросе приняли участие 99 родителей (82,1 %). Результаты исследований:

Удовлетворенность материально-техническим обеспечением:

1. Да, вполне или скорее да – 83,5 %
2. Затрудняюсь ответить – 14,6 %
3. Скорее нет или однозначно нет – 1,9 %

Удовлетворенность качеством предоставляемых образовательных услуг:

1. Да, вполне или скорее да – 84,5 %
2. Затрудняюсь ответить – 13,6 %
3. Скорее нет или однозначно нет – 1,9 %

Удовлетворенность доброжелательностью и вежливостью работников организации?

1. Положительно или скорее положительно – 98,1 %
2. Затрудняюсь ответить – 1,9 %
3. Скорее отрицательно или отрицательно - 0 %

Удовлетворенность компетентностью работников организации?

1. Да, вполне или скорее да – 87,4 %
2. Затрудняюсь ответить – 10,7 %
3. Скорее нет или однозначно нет – 1,9 %

Результаты анкетирования родителей показали: родители считают условия воспитательно-образовательной работы, присмотра и ухода, режим пребывания ребенка в детском саду, питание, работу детского сада в целом - удовлетворительной.

На основе полученных данных можно сделать вывод, что родители доверяют коллективу ГБДОУ №49, довольны качеством работы педагогического коллектива.

Вывод: система управления Образовательной организацией обеспечивает выполнение действующего законодательства в области образования в соответствии с современными требованиями. Создана эффективная система управления, направленная на достижение высоких результатов. Сформировано единое целевое пространство, работает стабильный кадровый состав, способный эффективно осуществлять поставленные цели и задачи, активно участвовать в инновационной деятельности.

В целом можно отметить положительную тенденцию заинтересованности общественности в развитии образования. Образовательная организация обеспечивает открытость и доступность информации об ОУ через:

- публикации в сети «Интернет»,
- Публичный отчет;
- официальную страницу детского сада в социальной сети ВКонтакте;
- официальный сайт детского сада.

Система внутренней оценки качества образования функционирует в соответствии с требованиями действующего законодательства Российской Федерации. Однако одним из приоритетных направлений деятельности ГБДОУ №49 является повышение уровня удовлетворенности качеством образовательных услуг и работы ГБДОУ №49 в целом.

Сотрудничество ГБДОУ №49 с социальными партнерами позволяет выстраивать единое образовательное пространство, которое является залогом успешного развития и адаптации ребенка в современном мире. Анализ профессионального уровня педагогов за прошедший учебный год позволяет сделать вывод, что коллектив ГБДОУ сплочённый, ищущий и постоянно повышающий уровень своей педагогической культуры. Педагоги осваивают передовой педагогический опыт, учатся находить творческие приёмы в работе коллег, адаптации их положительного опыта в собственной практике.

2.3 Оценка содержания и качества подготовки обучающихся

Уровень развития детей в ГБДОУ №49 анализировался по итогам педагогической диагностики. Формы проведения диагностики:

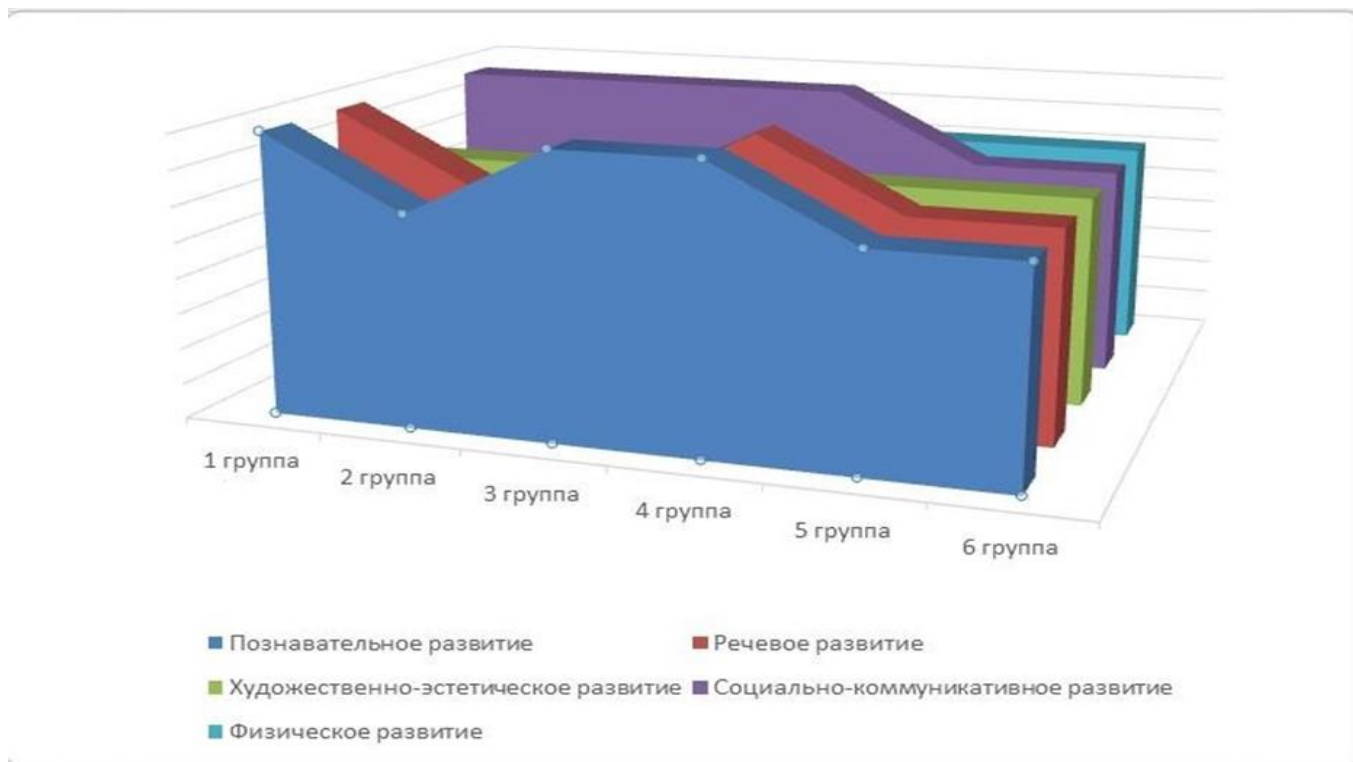
- диагностические занятия (по каждому разделу программы);
- диагностические срезы;
- наблюдения, итоговые занятия.

В учреждении были разработаны диагностические карты основных программ дошкольного образования, адаптированных для обучающихся с ограниченными возможностями здоровья (с задержкой психического развития, интеллектуальные нарушения), а также для общеразвивающих групп в каждом возрастном периоде. Они включали в себя анализ уровня развития воспитанников в рамках целевых ориентиров дошкольного образования и качества освоения образовательных областей.

Образовательное учреждение реализует основные программы дошкольного образования, а также программы адаптированные для обучающихся с ограниченными возможностями здоровья (с задержкой психического развития, с умственной отсталостью легкой степени) в соответствии с лицензией на осуществление образовательной деятельности. Обучение осуществляется в очной форме в общеразвивающих и компенсирующую направленность. Освоение основных программ дошкольного образования и адаптированных для обучающихся с ограниченными возможностями здоровья (с задержкой психического развития, с умственной отсталостью легкой степени) не сопровождается проведением промежуточных аттестаций и итоговой аттестацией воспитанников.

Результаты освоения основных программ дошкольного образования и адаптированных для обучающихся с ограниченными возможностями здоровья (с задержкой психического развития, интеллектуальные нарушения,) за 2024 год выглядят следующим образом:

Рисунок № 1 Результаты освоения основных программ дошкольного образования для групп компенсирующей направленности



Результаты педагогического анализа показали преобладание высокого и среднего уровня развития по речевому, познавательному и социально-коммуникативному развитию детей при прогрессирующей динамике на конец учебного года. Это безусловно говорит о результативности образовательной деятельности в ГБДОУ № 49 Невского района Санкт-Петербурга.

В 2024 году воспитатели и специалисты активно взаимодействовали с родителями не только офлайн, но и через Сферум, на платформе сообщества детского сада в социальной сети «ВКонтакте» <https://vk.com/gbdoynev49>.

В учреждении реализуются основные программы дошкольного образования, а также адаптированные для обучающихся с ограниченными возможностями здоровья (с задержкой психического развития, с умственной отсталостью легкой степени), которые направлены на осуществление обучения, воспитания и коррекции недостатков психофизического развития в интересах личности, общества, государства, оказание содействия их интеграции в общество.

Планируемые результаты освоения Программы предусмотрены в ряде целевых ориентиров, которые представляют собой социально-нормативные возрастные характеристики возможных достижений ребёнка на этапе дошкольного образования. Освоение воспитанниками основного содержания основных программ дошкольного образования, а также адаптированных для обучающихся с ограниченными возможностями здоровья (с задержкой психического развития, с умственной отсталостью легкой степени)

прошло успешно. Особое внимание педагоги уделили познавательному, речевому и социально- коммуникативному развитию.

Содержание и качество подготовки воспитанников соответствует требованиям основных программ дошкольного образования, адаптированных для обучающихся с ограниченными возможностями здоровья (с задержкой психического развития, с умственной отсталостью легкой степени).

Результаты коррекционно-развивающей работы с детьми в группах компенсирующей направленности

| № п/п | Наименование | 2022-2023 уч.год | 2023-2024 уч.год | 2024-2025 уч.год |
|----------|---------------------------------|---------------------|---------------------|---------------------|
| 1. | Количество детей на начало года | уч.год | уч.год | 63 |
| 2. | Количество детей на конец года | 96 | 76 | 65 |
| 3. | Выпущено детей, всего из них: | 94 | 76 | 28 |
| 4. | в общеобразовательные школы | 45 | 33 | 12 |
| 5. | в коррекционные школы | 11 | 25 | 16 |
| 6. | в детские сады | 32 | 8 | 0 |
| 7. | в коррекционные детские сады | 0 | 0 | 0 |
| 8. | Продлено пребывание | 2 | 0 | 4 |

На основании Федерального государственного образовательного стандарта дошкольного образования в целях оценки эффективности педагогических действий и лежащей в основе их дальнейшего планирования, проводилась оценка индивидуального развития детей.

С целью определения степени освоения ребенком основной общеобразовательной программы дошкольного образования и влияние образовательного процесса, организуемого в дошкольном учреждении, на развитие дошкольника проводится мониторинг.

Мониторинг включает в себя два компонента:

- Мониторинг образовательного процесса осуществляется через отслеживание результатов освоения общеобразовательной программы.
- Мониторинг детского развития осуществляется на основе оценки социально-личностного развития дошкольников.

Мониторинг образовательного процесса осуществляется через педагогические наблюдения, организуемые воспитателями всех возрастных групп 2 раза в год – в начале и в конце учебного года (сентябрь, май).

Мониторинг социально-личностного развития дошкольников осуществляется через педагогические наблюдения и анализ воспитателями всех возрастных групп – 2 раза в год.

Методологическая основа мониторинга детского развития определяется специалистами Учреждения в соответствии с методическим пособием Е.А. Петровой, Г.Г. Козловой

«Педагогическая диагностика социально-личностного развития дошкольников в условиях ФГОС ДО».

Мониторинг результативности освоения общеобразовательной программы воспитанниками ДОУ за 2020-2024 гг.

| Образовательная область | 2021-2022 уч. г. | 2022-2023уч. г. | 2023-2024уч. г. | 2024-2025уч. г. |
|-------------------------------------|------------------|-----------------|-----------------|------------------------|
| Социально-коммуникативное развитие | 4,8 | 4,8 | 4,8 | 4,8 |
| Познавательное развитие | 4,9 | 4,8 | 4,9 | 4,9 |
| Речевое развитие | 4,7 | 4,7 | 4,8 | 4,8 |
| Художественно-эстетическое развитие | 4,9 | 4,8 | 4,9 | 4,9 |
| Физическое развитие | 4,7 | 4,8 | 4,7 | 4,7 |

Результаты обследования детей, выпускаемых в школу

| Учебный год | Количество обследованных детей | Группы | | |
|------------------|--------------------------------|---------------------------------|----------------------------|--------------------|
| | | I (высокая возрастная зрелость) | II (стабильные «средняки») | III (группа риска) |
| 2021-2022 (март) | 24 | 19 (79%) | 5 (21%) | - |
| 2022-2023 (март) | 26 | 21 (87%) | 5 (13%) | - |
| 2023-2024 (март) | 30 | 26 (90 %) | 4(10%) | - |
| 2024-2025) март | 23 | 20 (90%) | 3(10%) | - |

Образовательная деятельность с детьми строится с учётом индивидуальных особенностей детей и их способностей. Выявление и развитие способностей воспитанников осуществляется в любых формах образовательного процесса.

Профориентационная работа в ГБДОУ.

Раннее знакомство с различными видами человеческой деятельности - детская профориентация – есть неотъемлемая часть общекультурной среды, формирующая целостный жизненный опыт ребенка в социуме. Такие знания обеспечивают понимание задач общества и каждого человека, помогают регулировать поступки детей, перестраивать их мотивы и отношение к собственному труду, труду взрослых, предметам, созданным людьми. Ранняя профориентация позволяет повысить интерес у ребёнка к своим психологическим качествам и их развитию. У ребенка формируется эмоциональное отношение к профессиональному миру, ему предоставляется возможность использовать свои силы в доступных видах деятельности.

Целью ранней (детской) профориентации в ДОУ является расширение знаний о мире профессий, формирование интереса к трудовой деятельности взрослых. Задача детского сада в том, чтобы не только познакомить воспитанников с разнообразным миром профессий, но и помочь детям соотнести свои интересы и увлечения с работой взрослых людей. Чем больше ребенок «примерит» на себя различных профессий, чем больше приобретет знаний, умений и навыков, тем лучше он будет оценивать свои возможности в старшем возрасте. Чем разнообразнее представления дошкольника о мире профессий, тем этот мир ярче и привлекательнее для него.

Педагоги ГБДОУ стремятся к тому, чтобы воспитанники:

- Понимали ценность и важность труда. Любой труд предполагает материальное вознаграждение, которое, в свою очередь, гарантирует человеку достойный образ жизни (хорошее жилье, вкусная еда, отдых и т. д.)
- Уважали всех, кто трудится, и ценили плоды их труда.
- Были бы готовы трудиться, овладевая необходимыми умениями и навыками. Трудились бы не только потому, что это им нравится или интересно, но и потому, что этот вид деятельности нужен именно сейчас, нужен другим людям.

Знакомство с миром профессий будет успешным, если ребенок испытывает радость, положительные эмоции и имеет возможность проявить себя в доступных видах деятельности.

Для того чтобы работа по ранней профориентации воспитанников была эффективной, в группах создана предметно-пространственная развивающая среда:

- Имеется библиотечка с подборкой книг о профессиях, которую дополнила картотека пословиц, поговорок о труде, загадок, скороговорок, считалок, стихов о профессиях и орудиях труда; стихов для пальчиковой и артикуляционной гимнастики, физкультминуток; картотека сюжетно – ролевых игр.
- Были подобраны и самостоятельно изготовлены дидактические, настольно — печатные игры, игры с предметами, словесные игры, демонстрационный материал.
- Была сделана подборка мультфильмов, видеофильмов, презентаций, связанных с темой «Профессии»
- Силами детей и родителей были изготовлены книжки – малышки, подобраны и распечатаны раскраски, оформлен альбом «Профессии наших родителей», альбомы «О космосе», «Профессия пожарный», «Профессия врач»

Проводимая работа по ранней профориентации позволила ненавязчиво подвести детей к выводу о том, что любой труд или профессиональная деятельность являются важными, нужными и значимыми в жизни человека.

Вывод: результаты педагогического анализа показывают преобладание детей с высоким и оптимальным уровнями развития, что говорит об эффективности педагогического процесса в ДОУ.

Высокие результаты достигнуты благодаря использованию в работе эффективных здоровьесберегающих, информационно-коммуникативных технологий, методов и приемов, способствующих развитию самостоятельности, познавательных интересов детей.

В оценке содержания качества подготовки воспитанников прослеживается устойчивая динамика развития по всем 5-м направлениям. Результаты мониторинга показывают, что уровень освоения программы в направлении развития речи и художественно-эстетического развития остается стабильным, но требует дальнейшей углубленной работы, вследствие чего данные задачи не теряют своей первостепенной образовательной, а также адаптированные программы реализуются в полном объеме.

По данным диагностики готовности выпускников подготовительной группы к обучению в школе, проведенной в марте 2023 года, высокий и средний уровни готовности имели 100% детей, что является хорошим показателем.

Необходимо продолжать реализовывать образовательную программу, улучшать качество освоения программного материала, проводить индивидуальную работу с детьми, показавшими наиболее низкие результаты; привлекать родителей к образовательному процессу, пополнять методическую копилку воспитателя. Следует уделять большее внимание участию детей в мероприятиях района и города.

2.4 Оценка организации учебного процесса (воспитательно-образовательного процесса)

В основе образовательного процесса в ГБДОУ №49 лежит взаимодействие педагогических работников, администрации и родителей. Основными участниками образовательного процесса являются дети, родители, педагоги.

Занятия в рамках образовательной деятельности ведутся по подгруппам.
Продолжительность занятий соответствует СанПиН 1.2.3685-21 и составляет:

| № п/п | Возрастная группа | Продолжительность образовательной деятельности | Максимально допустимый объем образовательной нагрузки | |
|-------|----------------------------|--|---|-----------------|
| | | | I половина дня | II половина дня |
| 1 | Первая младшая (1,5-3 лет) | 10 минут | 10 минут | |
| 2 | Вторая младшая (3-4 лет) | 15 минут | 15 минут | |
| 3 | Средняя (4-5 лет) | 20 минут | 40 минут | |

| | | | | |
|---|----------------------------|----------|----------------|-----------------------------|
| 4 | Старшая (5-6 лет) | 25 минут | 45 минут | Не более 25-30 минут в день |
| 5 | Подготовительная (6-7 лет) | 30 минут | 1 час 30 минут | |

В середине времени, отведенного на непрерывную образовательную деятельность, проводится физкультминутка. Перерывы между периодами непрерывной образовательной деятельности – 10 минут.

Непрерывная образовательная деятельность с детьми старшего дошкольного возраста осуществляется в первой и во второй половине дня (после дневного сна - не чаще 2-3 раз в неделю).

Общая длительность образовательной деятельности (а не количество занятий в неделю) дает

возможность объединения комплекса различных видов специфических детских деятельностей

вокруг лексической «темы», что позволяет реализовать на практике принцип интеграции образовательных областей и комплексно-тематический принцип построения образовательного процесса.

Режимы дня в разных возрастных группах разработаны на основе Примерных режимов

| | | |
|--|--|--|
| Совместная взросло-детская деятельность (индивидуальная, подгрупповая и групповая формы организации образовательной работы с воспитанниками) | | Свободная самостоятельная деятельность детей (свободная деятельность воспитанников в условиях созданной педагогами, в том числе совместно с детьми, предметно-развивающей образовательной среды) |
| Непрерывная образовательная деятельность | Образовательная деятельность в режимных моментах | |
| субъектная (партнерская, равноправная) позиция взрослого и ребенка; | | |
| диалогическое (а не монологическое) общение взрослого с детьми; | | |
| | | обеспечивает выбор каждым ребенком деятельности по интересам; |
| | | позволяет ему взаимодействовать со сверстниками или действовать индивидуально; |

| | |
|---|--|
| продуктивное взаимодействие ребенка со взрослыми и сверстниками; | содержит в себе проблемные ситуации и направлена на самостоятельное решение ребенком разнообразных задач; |
| партнерская форма организации образовательной деятельности (возможностью свободного размещения, перемещения, общения детей и др.) | позволяет на уровне самостоятельности освоить (закрепить, апробировать) материал, изучаемый в совместной деятельности со взрослым. |

дня Программы, СанПиН 1.2.3685-21. Ежедневная организация жизни и деятельности детей строится на основе учета возрастных и индивидуальных особенностей, предусматривает личностно-ориентированный подход к организации всех видов детской деятельности.

Образовательный процесс ДОУ представляет собой 2-х частную модель организации образовательной работы с детьми; строится на использовании личностно-ориентированных технологий, направленных на партнерство, сотрудничество, сотворчество педагога и ребенка. Занятия (непрерывная образовательная деятельность), регламентированные Программой, организуются как совместная деятельность педагогов с детьми, включающая различные виды детской деятельности: игру, восприятие художественной литературы, общение, продуктивную, двигательную, музыкально-художественную, познавательно-исследовательскую деятельность и др.

Расписание образовательной деятельности, проводимой педагогами с детьми, при работе по пятидневной неделе, разрабатывается в соответствии с **максимально допустимым объемом образовательной нагрузки** для разных возрастных групп.

- **Содержание образовательной программы реализуется с учетом принципов и подходов:**
- полноценное проживание ребенком всех этапов детства (старшего дошкольного возраста), обогащение (амплификация) детского развития;
- построение образовательной деятельности на основе индивидуальных особенностей каждого ребенка, при котором сам ребенок становится активным в выборе содержания своего образования, становится субъектом образования (индивидуализация дошкольного образования);
- содействие и сотрудничество детей и взрослых, признание ребенка полноценным участником (субъектом) образовательных отношений;
- поддержка инициативы детей в различных видах деятельности;
- сотрудничество ГБДОУ №49 с семьей;
- приобщение детей к социокультурным нормам, традициям семьи, общества и государства;
- полноценное проживание ребенком всех этапов детства (старшего дошкольного возраста), обогащение (амплификация) детского развития;
- построение образовательной деятельности на основе индивидуальных особенностей каждого ребенка, при котором сам ребенок становится активным в выборе содержания своего образования, становится субъектом образования (индивидуализация дошкольного образования);

- содействие и сотрудничество детей и взрослых, признание ребенка полноценным участником (субъектом) образовательных отношений;
 - поддержка инициативы детей в различных видах деятельности;
 - сотрудничество ГБДОУ №49 с семьей;
 - полноценное проживание ребенком всех этапов детства (старшего дошкольного возраста), обогащение (амплификация) детского развития;
 - построение образовательной деятельности на основе индивидуальных особенностей каждого ребенка, при котором сам ребенок становится активным в выборе содержания своего образования, становится субъектом образования (индивидуализация дошкольного образования);
 - содействие и сотрудничество детей и взрослых, признание ребенка полноценным участником (субъектом) образовательных отношений;
 - поддержка инициативы детей в различных видах деятельности;
 - сотрудничество ГБДОУ №49 с семьей;
 - приобщение детей к социокультурным нормам, традициям семьи, общества и государства.
- ✓ формирование познавательных интересов и познавательных действий ребенка в различных видах деятельности;
 - ✓ возрастная адекватность дошкольного образования (соответствие условий, требований, методов возрасту и особенностям развития);
 - ✓ учет этнокультурной ситуации развития детей.

Такой подход предусматривает объединение комплекса различных видов специфических детских деятельностей вокруг лексической «темы» и обеспечивает целостное представление детей об окружающем мире, возможность освоения информации через разные каналы восприятия: зрительный, слуховой, кинестетический.

В качестве «видов тем» могут выступать «организующие моменты», «тематические недели»,

«события», «реализация проектов», «сезонные явления в природе», «праздники»,

«традиции» и др.

Примерный цикл тем разработан для каждой возрастной группы ГБДОУ №49 на учебный год на основе изучения:

- содержания Программ;
- национально-культурных и природных особенностей региона;
- актуальных интересов детей и взрослых;
- календаря праздников и праздничных дат на текущий год;
- методических рекомендаций к «Этно-календарю Санкт-Петербурга».

Перспективное планирование содержания представляет собой взаимосвязанную цепочку введения детей в рассматриваемую тему (явление), ее освоение в процессе:

- совместной образовательной деятельности педагога с детьми и образовательной деятельности в режимных моментах;

- апробирования полученной информации, жизненного опыта в самостоятельной детской деятельности в условиях развивающей предметной среды группы, стимулирующей процессы саморазвития ребенка, его творческие проявления.

Чтобы не допустить распространения вирусных инфекций, администрация ГБДОУ №49 ввела в 2023 году профилактические меры в соответствии с действующими санитарными правилами:

- ежедневный усиленный фильтр воспитанников и работников – термометрию с помощью бесконтактных термометров и опрос на наличие признаков инфекционных заболеваний. Лица с признаками инфекционных заболеваний изолируются, а детский сад уведомляет территориальный орган Роспотребнадзора;
- еженедельную генеральную уборку с применением дезинфицирующих средств, разведенных в концентрациях по вирусному режиму;
- ежедневную влажную уборку с обработкой всех контактных поверхностей, игрушек и оборудования дезинфицирующими средствами;
- дезинфекцию посуды, столовых приборов после каждого использования;
- бактерицидные установки в групповых комнатах;
- частое проветривание групповых комнат в отсутствие воспитанников;
- проведение всех занятий в помещениях групповой ячейки или на открытом воздухе отдельно от других групп;
- требование о заключении врача об отсутствии медицинских противопоказаний для пребывания в детском саду ребенка, который переболел или контактировал с больным COVID-19.

Ежедневная организация жизни и деятельности детей строится на основе учета возрастных и индивидуальных особенностей, предусматривает лично-ориентированный подход к организации всех видов детской деятельности.

Образовательный процесс ДОУ представляет собой 2-х частную модель организации образовательной работы с детьми; строится на использовании лично-ориентированных технологий, направленных на партнерство, сотрудничество, сотворчество педагога и ребенка. Занятия (непрерывная образовательная деятельность), регламентированные Программой, организуются как совместная деятельность педагогов с детьми, включающая различные виды детской деятельности: игру, восприятие художественной литературы, общение, продуктивную, двигательную, музыкально-художественную, познавательно-исследовательскую деятельность и др.

| Совместная взросло-детская деятельность (индивидуальная, подгрупповая и групповая формы организации образовательной работы с воспитанниками) | Свободная самостоятельная деятельность детей (свободная деятельность воспитанников в условиях созданной педагогами, в том числе совместно с детьми, предметно-развивающей образовательной среды) |
|--|--|
| субъектная (партнерская, равноправная) позиция взрослого и ребенка; | Обеспечивает выбор каждым ребенком деятельности по интересам; |
| диалогическое (а не монологическое) общение взрослого с детьми; | позволяет ему взаимодействовать с сверстниками или действовать индивидуально; |

| | |
|---|--|
| продуктивное взаимодействие ребенка со взрослыми и сверстниками; | содержит в себе проблемные ситуации и направлена на самостоятельное решение ребенком разнообразных задач; |
| партнерская форма организации образовательной деятельности (возможностью свободного размещения, перемещения, общения детей и др.) | позволяет на уровне самостоятельности освоить (закрепить, апробировать) материал, изучаемый в совместной деятельности со взрослым. |

Расписание образовательной деятельности, проводимой педагогами с детьми, при работе по пятидневной неделе, разрабатывается в соответствии с **максимально допустимым объемом образовательной нагрузки** для разных возрастных групп.

Содержание образовательной программы реализуется с учетом принципов и подходов:

1. полноценное проживание ребенком всех этапов детства (старшего дошкольного возраста), обогащение (амплификация) детского развития;
2. построение образовательной деятельности на основе индивидуальных особенностей каждого ребенка, при котором сам ребенок становится активным в выборе содержания своего образования, становится субъектом образования (индивидуализация дошкольного образования);
3. содействие и сотрудничество детей и взрослых, признание ребенка полноценным участником (субъектом) образовательных отношений;
4. поддержка инициативы детей в различных видах деятельности;
5. сотрудничество ГБДОУ №49 с семьей;
6. приобщение детей к социокультурным нормам, традициям семьи, общества и государства;

1. формирование познавательных интересов и познавательных действий ребенка в различных видах деятельности;
2. возрастная адекватность дошкольного образования (соответствие условий, требований, методов возрасту и особенностям развития);
3. учет этнокультурной ситуации развития детей.

Такой подход предусматривает объединение комплекса различных видов специфических детских деятельностей вокруг лексической «темы» и обеспечивает целостное представление детей об окружающем мире, возможность освоения информации через разные каналы восприятия: зрительный, слуховой, кинестетический.

В качестве «видов тем» могут выступать «организующие моменты», «тематические недели», «события», «реализация проектов», «сезонные явления в природе», «праздники», «традиции» и др.

Примерный цикл тем разработан для каждой возрастной группы ГБДОУ №49 на учебный год на основе изучения:

- содержания Программ;
- национально-культурных и природных особенностей региона;
- актуальных интересов детей и взрослых;
- календаря праздников и праздничных дат на текущий год;
- методических рекомендаций к «Этнокалендарю Санкт-Петербурга».

Перспективное планирование содержания представляет собой взаимосвязанную цепочку

- введения детей в рассматриваемую тему (явление), ее освоение в процессе:
 - совместной образовательной деятельности педагога с детьми и образовательной деятельности в режимных моментах;
 - апробирования полученной информации, жизненного опыта в самостоятельной детской деятельности в условиях развивающей предметной среды группы, стимулирующей процессы саморазвития ребенка, его творческие проявления.
- Чтобы не допустить распространения вирусных инфекций, администрация ГБДОУ №49 ввела в 2023 году профилактические меры в соответствии с действующими санитарными правилами:
- ежедневный усиленный фильтр воспитанников и работников – термометрию с помощью бесконтактных термометров и опрос на наличие признаков инфекционных заболеваний. Лица с признаками инфекционных заболеваний изолируются, а детский сад уведомляет территориальный орган Роспотребнадзора;
 - еженедельную генеральную уборку с применением дезинфицирующих средств, разведенных в концентрациях по вирусному режиму;
 - ежедневную влажную уборку с обработкой всех контактных поверхностей, игрушек и оборудования дезинфицирующими средствами;
 - дезинфекцию посуды, столовых приборов после каждого использования;
 - бактерицидные установки в групповых комнатах;
 - частое проветривание групповых комнат в отсутствие воспитанников;
 - проведение всех занятий в помещениях групповой ячейки или на открытом воздухе отдельно от других групп;
 - требование о заключении врача об отсутствии медицинских противопоказаний для пребывания в детском саду ребенка, который переболел или контактировал с больным COVID-19.

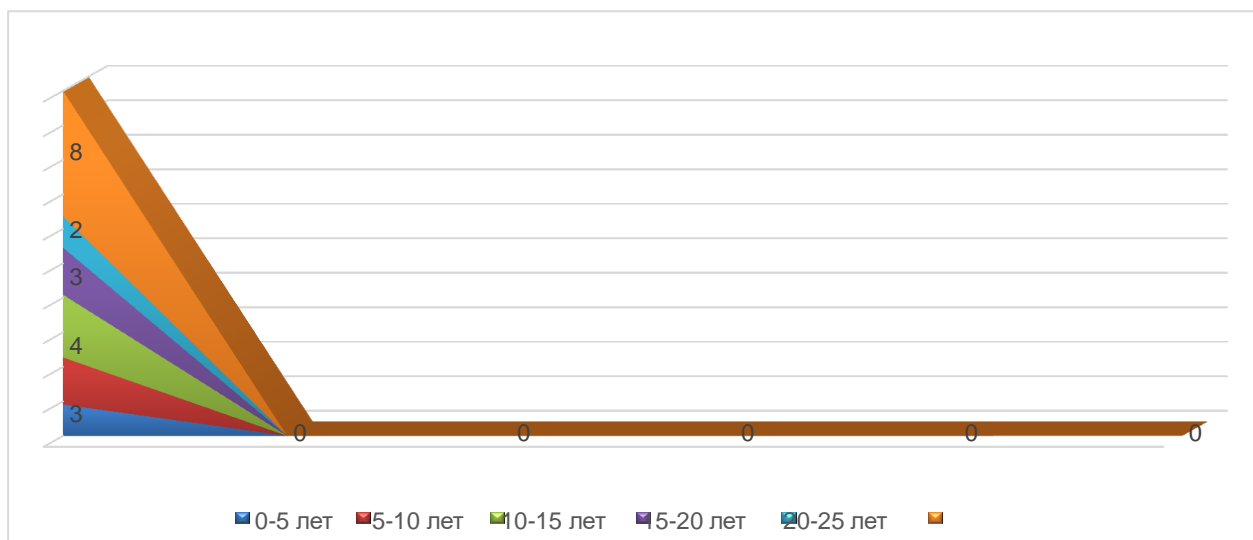
2.5 Оценка качества кадрового обеспечения

ГБДОУ №49 укомплектован педагогами на 100 % согласно штатному расписанию. Всего работают 69 человек.

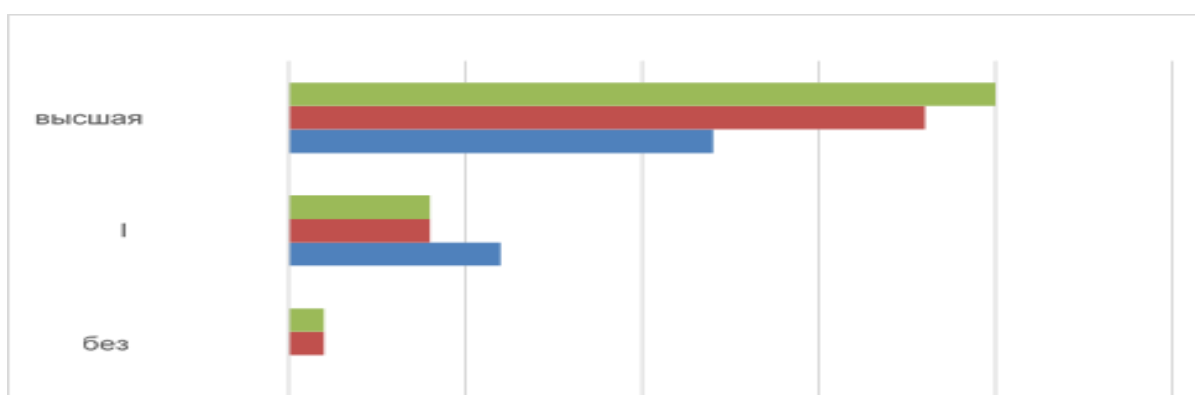
Педагогический состав ДОУ насчитывает 39 педагогов.

Квалификация педагогических и учебно-вспомогательных работников

Соответствует квалификационным характеристикам, установленным в Едином квалификационном справочнике должностей руководителей, специалистов и служащих, раздел «Квалификационные характеристики должностей работников образования», утвержденном приказом Министерства здравоохранения и социального развития Российской Федерации от 26 августа 2010 г. N 761н (зарегистрирован Министерством юстиции Российской Федерации 6 октября 2010 г., регистрационный N 18638), с изменениями, внесенными приказом Министерства здравоохранения и социального развития Российской Федерации от 31 мая 2011 г. N 448н (зарегистрирован Министерством юстиции Российской Федерации 1 июля 2011 г., регистрационный N 21240).



Оценка уровня педагогического стажа



Средний возраст педагогов: 43 года

Оценка уровня квалификации педагогов

За 2024 год педагогические работники прошли аттестацию и получили:

- Первую квалификационную категорию - 2 учитель-дефектолог, 1 учитель-логопед, тьютор, 1 педагог-психолог, 1 старший воспитатель, 1 воспитатель

Курсы повышения квалификации в 2023 году прошли следующие педагогические работники:

| Год | Количество часов | Образовательная организация | Наименование курса повышения квалификации | Количество педагогов |
|------|------------------|-----------------------------|--|----------------------|
| 2024 | 36 | Невский альянс | Оказание первой помощи пострадавшим работниками образовательных учреждений | 9 |

| | | | | |
|------|-----|---|--|---|
| 2024 | 36 | ИМЦ Невского района Санкт-Петербурга | Развитие компетенции педагога дошкольной образовательной организации в контексте профессионального стандарта | 1 |
| 2024 | 72 | Инфоурок | Здоровьесберегающие технологии на физкультурных занятиях в ДОУ в условиях реализации ФГОС ДО | 2 |
| 2024 | 72 | Высшая школа делового администрирования | Содержание и технологии деятельности педагога дошкольной образовательной организации в соответствии с ФОП ДО и ФАОП ДО | 2 |
| 2024 | 144 | Инфоурок | Финансовая грамотность для дошкольников | 4 |
| 2024 | 180 | Международный институт развития образования | Коррекционная работа с детьми с ЗПР дошкольного и младшего школьного возраста в условиях реализации ФГОС | 1 |

Профессиональную переподготовку прошли 1 педагог:

| Год | Образовательная организация | Наименование программы профессиональной переподготовки | Количество педагогов |
|------|-----------------------------------|--|----------------------|
| 2025 | Институт современного образования | Специальный психолог. Оказание психолого-педагогической помощи детям с ОВЗ в условиях реализации ФГОС ДО | 1 |

Педагоги постоянно повышают свой профессиональный уровень, эффективно участвуют в работе методических объединений, знакомятся с опытом работы своих коллег и других дошкольных учреждений, а также саморазвиваются. Все это в комплексе дает хороший результат в организации педагогической деятельности и улучшении качества образования и воспитания дошкольников.

Вывод: Увеличилось количество педагогов, владеющих информационными технологиями и успешно применяющих их в своей деятельности. Педагоги мотивированы на распространение своего опыта работы. Педагогические работники ОУ обладают основными компетенциями, необходимыми для создания условий развития детей в соответствии с ФГОС ДО.

Для повышения качества образования и повышения профессионального уровня педагогических работников в течение учебного года проводилась планомерная работа по самообразованию, повышению квалификации педагогов и осуществлялась методическая поддержка педагогам для прохождения ими процедуры аттестации.

Анализ педагогической деятельности показывает, что профессиональный потенциал педагогов достаточно высокий, готовый к инновационной деятельности. Педагогический коллектив успешно осуществляет задачи, поставленные на учебный год.

В течение года педагоги принимали активное участие в мероприятиях разного уровня, что создает благоприятную мотивационную среду для профессионального развития, распространения инновационного опыта, для реализации своего творческого потенциала.

Положительные результаты в работе дает сочетание контроля с самоанализом, самоконтролем и самооценкой деятельности педагогов.

Однако, не смотря на хорошие результаты воспитательно-образовательной и методической работы опытным педагогам необходимо чаще публиковать свои материалы в периодических изданиях, на сайтах.

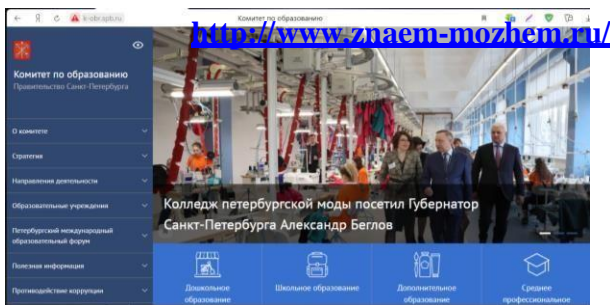
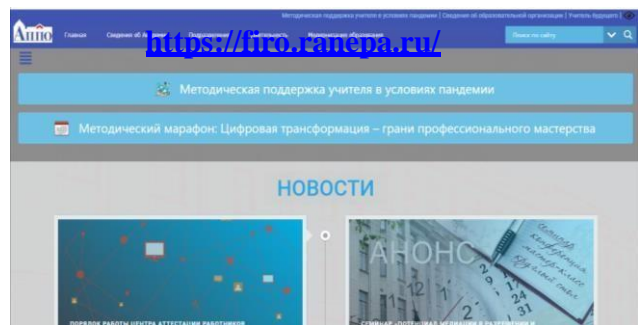
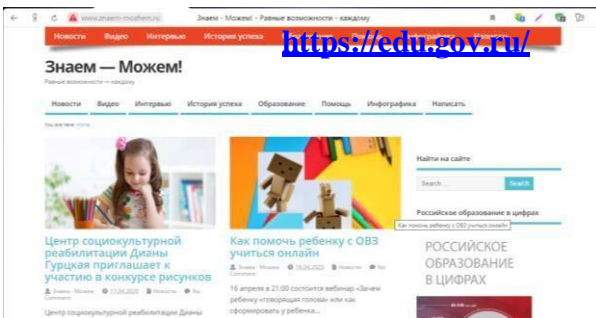
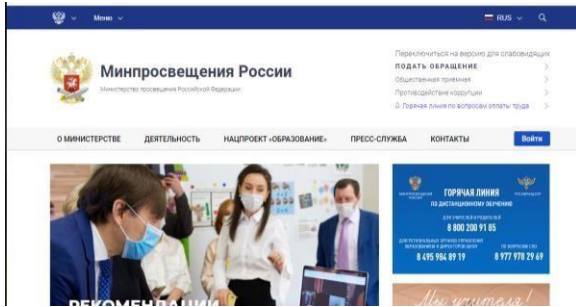
2.6 Оценка учебно-методического и библиотечно-информационного обеспечения

Для осуществления образовательного процесса в ГБДОУ №49 имеется программно-методическое обеспечение: программы, учебно-методические пособия, справочная и энциклопедическая литература, учебно-наглядные пособия (демонстрационный и раздаточный материал), медиатека, диагностические материалы. Основной, концептуальной идеей реализации образовательной деятельности педагогического коллектива, является создание педагогической системы, отвечающей современным требованиям воспитания и развития ребенка, формирование активной личности, способной реализовать и проявлять свой внутренний потенциал в современном мире, способного активно мыслить и действовать.

Количественные показатели учебно-методической, художественной литературы ДОУ:

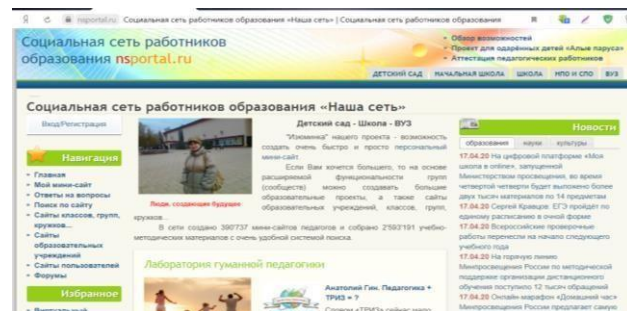
| № п/п | Уровень, ступень образования, вид образовательной программы | Объем фонда учебной и учебно-методической литературы | | Доля изданий, изданных за последние 10 лет, от общего количества экземпляров |
|------------------------|---|--|------------------------|--|
| | | количество наименований | количество экземпляров | |
| Дошкольное образование | | | | |
| 1. | Речевое развитие | 78 | 125 | 90/30% |
| 2. | Познавательное развитие | 74 | 230 | 205/33% |
| 3. | Социально-коммуникативное развитие | 31 | 72 | 68/34% |
| 4. | Физическое развитие | 11 | 24 | 21/19% |
| 5. | Художественно-эстетическое развитие | 40 | 73 | 22/13% |
| Итого | | 524 | | |

Использование электронных образовательных ресурсов (ЭОР) в образовательном процессе ГБДОУ:



<http://k-obr.spb.ru/>

<http://nevarono.spb.ru/>



<https://www.maam.ru/>

<https://nsportal.ru/>

Информационное обеспечение ГБДОУ №49 включает:

- информационно-телекоммуникационное оборудование;
- программное обеспечение – позволяет работать с текстовыми редакторами, интернет-ресурсами, фотоматериалами, видеоматериалами, графическими редакторами.

Учебно-методическое и библиотечно-информационное обеспечение отвечает требованиям комплексного обеспечения образовательного процесса с учетом достижения целей и планируемых результатов освоения образовательных программ.

Для осуществления образовательного процесса в ДОО имеется программно-методическое обеспечение: программы, учебно-методические пособия, справочная и энциклопедическая литература, учебно-наглядные пособия (демонстрационный и раздаточный материал), видеотека, диагностические материалы.

Методическое обеспечение соответствует ООП ДО, ФГОС ДО к условиям реализации основной общеобразовательной программы дошкольного образования. По всем реализуемым программам в Образовательном учреждении имеется достаточное методическое обеспечение:

методическая литература по направлениям социально-коммуникативное, физическое, познавательное, художественно-эстетическое, теория и методика организации деятельности дошкольников;

учебно-наглядные пособия и материалы.

Своевременно обновляется и приобретается учебно-методическая литература, соответствующая ФГОС ДО. На сайте Образовательной организации имеются ссылки на порталы информационных образовательных ресурсов.

Создана картотека методической и художественной литературы. В фонде периодической литературы есть подписные издания для педагогов:

– журналы «Дошкольное воспитание», «Справочник старшего воспитателя»,
«Справочник музыкального руководителя», «Инструктор по физической культуре».

В ДОО имеется библиотека методической литературы для педагогов и художественная литература для чтения дошкольникам (сказки, стихи, рассказы отечественных и зарубежных писателей, хрестоматии), научно-популярная литература (атласы, энциклопедии, плакаты и т.п.), репродукции картин, иллюстративный материал, дидактические демонстрационный и раздаточный материал; консультативный материала по всем направлениям работы; цифровая библиотека, обеспечивающая доступ к профессиональным базам данных, информационным справочным и поисковым системам.

Методический кабинет дает возможность педагогу самостоятельно работать с официальным сайтом ГБДОУ и с образовательными порталами.

Учебно-методическая оснащенность Образовательного учреждения позволяет проводить образовательный процесс по реализации основной общеобразовательной программы дошкольного образования в соответствии с требованиями ФГОС ДО по всем образовательным областям в полном объеме.

Информационное обеспечение образовательного процесса ДОО включает: Программное обеспечение: ноутбук, компьютер, который позволяет работать с текстовыми редакторами, с Интернет ресурсами;

С целью взаимодействия между участниками образовательного процесса (педагог, родители, дети), создан сайт ДОО, на котором размещена информация, определённая законодательством.

С целью осуществления взаимодействия ДОО с органами, осуществляющими управление в сфере образования, с другими учреждениями и организациями, подключен Интернет, активно используется электронная почта, сайт ДОО.

Функционирование информационной образовательной среды для организации процесса управления, методической и педагогической деятельности обеспечивается техническими и аппаратными средствами, сетевыми и коммуникационными устройствами:

| № п/п | Оборудование | Кол-во | Использование |
|-------|---|--------|--|
| 1. | Персональный компьютер | 5 шт. | Сбор, обработка, представление и хранение информации об образовательном процессе: |
| 2. | Портативный персональный компьютер (ноутбук) | 2 шт. | подготовка и создание документов, решение задач делопроизводства, ведение документации по АХЧ, ведение методической работы, ведение медицинской документации. |
| 3. | Многофункциональное устройство (принтер-сканер-копир) | 3 шт. | Распечатывание, копирование и сканирование документов, тиражирование наглядного дидактического, раздаточного материала. |
| 4. | Интерактивная доска + проектор | 1 шт. | Проведение обучающих семинаров; образовательная деятельность, игровые занятия с дошкольниками. |
| 5. | Фотоаппарат | 2 шт. | Фото фиксация образовательного процесса и использование файлов в анализе образовательного процесса, представление на сайте образовательного учреждения, использование фотографий в презентациях и представлении педагогического опыта. |
| 6. | Телевизор | 2 шт. | Обучающий показ-просмотр необходимых фото-видео роликов необходимых для расширенного представления по представленным темам по образовательным областям. |
| 7. | Инфоzone | 1 шт. | |

Информационное обеспечение существенно облегчает процесс документооборота, делает образовательный процесс более содержательным, интересным, позволяет использовать современные формы организации взаимодействия педагога с детьми, родителями (законными представителями).

Информационные технологии в ГБДОУ используются для решения следующих задач:

подбор иллюстративного материала к занятиям;

подбор иллюстративного материала к занятиям и для оформления стендов, группы, кабинетов (сканирование, Интернет; принтер, презентация);

подбор дополнительного познавательного материала к занятиям, проектам, знакомство со сценариями праздников и других мероприятий;

оформление групповой документации, отчетов.

Создание презентаций в программе PowerPoint для повышения эффективности образовательной деятельности с детьми и педагогической компетенции у воспитателей и у родителей в процессе проведения родительских собраний. К сожалению, имеется дефицит компьютерных программ и интернет-сервисов, разработанных специально для организации методической работы в ДОУ.

Повышение квалификации педагогов по информационно-коммуникативным технологиям, а также систематическая работа по внедрению и распространению передового педагогического опыта оказала существенное влияние на результаты и качество дошкольного образования в ДОУ.

Учебно-методическая оснащенность детского сада позволяет педагогам проводить образовательный процесс по реализации основной общеобразовательной программы дошкольного образования и Федерального государственного образовательного стандарта дошкольного образования по всем образовательным областям.

Вывод: учебно-методическое и информационное обеспечение Образовательной организации подобрано с учетом ориентации на государственные требования. Методическое обеспечение достаточно по каждому направлению и образовательным областям, что обеспечивает содержательное планирование всех видов деятельности.

В методическом кабинете оборудована библиотека, сочетающая в себе набор демонстрационных и раздаточных материалов; комплект методической литературы для работы с детьми на группах; художественную литературу, хрестоматии для чтения воспитанникам; картотеки. Имеется выход в Интернет. Работает электронная почта. Педагоги используют возможности медиатеки, электронной почты и интернет-ресурсов.

Информационное обеспечение образовательного процесса в 2023 году было направлено на поэтапное формирование единой информационной среды Образовательной организации в соответствии с нормативными документами, позволяющее повысить интенсивность обмена информацией в управленческом, образовательном, воспитательном и других процессах. В дальнейшем необходимо продолжать формирование банка методической литературы, подготовить методические разработки для образовательного процесса.

2.7 Оценка материально-технической базы

Инфраструктура ДООУ для реализации образовательной деятельности:

| Объекты инфраструктуры | Назначение (основные виды детской деятельности) |
|------------------------|--|
| Музыкальный зал | музыкальная деятельность; игровая деятельность; коммуникативная деятельность; двигательная деятельность; познавательно-исследовательская деятельность - восприятие художественной литературы и фольклора |
| Физкультурный зал | двигательная деятельность; игровая деятельность; коммуникативная деятельность; познавательно-исследовательская деятельность |
| Групповые помещения | познавательно-исследовательская деятельность; игровая деятельность; |
| | коммуникативная деятельность; - восприятие художественной литературы и фольклора; конструирование из различных материалов; самообслуживание и элементарный бытовой труд; музыкальная деятельность; изобразительная деятельность; двигательная деятельность |

| | |
|----------------------|--|
| Прогулочные площадки | познавательно-исследовательская деятельность; игровая деятельность; коммуникативная деятельность; - восприятие художественной литературы и фольклора; конструирование из различных материалов; самообслуживание и элементарный бытовой труд; двигательная деятельность |
|----------------------|--|

| | |
|---------------------|---|
| Спортивная площадка | двигательная деятельность игровая деятельность; коммуникативная деятельность; |
|---------------------|---|

Основное место пребывания детей - это **групповые помещения**. Все группы имеют несколько помещений:

- помещение для раздевания детей (оборудовано индивидуальными шкафчиками, скамейками, информационными стендами для родителей; здесь организуются групповые выставки детских рисунков и поделок);
- буфетная (место, где хранится и моется посуда);
- умывальная и туалетная комната (в группах они совмещены);
- помещение группы (здесь дети играют, занимаются, принимают пищу, хранят свои вещи и пр.);
- кабинет учителя-дефектолога (учителя-логопеда).

Групповое пространство оформляется педагогами в соответствии с возрастом детей и темой образовательной ситуации по плану образовательной работы на учебный год.

Каждая группа имеет свою отдельную **прогулочную площадку**

В детском саду уделяется большое внимание безопасности. Территория ограждена металлическим забором, ворота и калитки закрыты для посторонних посетителей. Центральный вход оснащен системой «домофон». Также для экстренного реагирования пожарной службы и полиции в детском саду установлены и поддерживаются в рабочем состоянии система сигнализаций (пожарная и охранная), тревожная кнопка, внутреннее и внешнее видеонаблюдение.

В ДОУ созданы условия для сопровождения образовательного процесса, присмотра и ухода за детьми:

| Объекты инфраструктуры | Особенности помещений |
|--------------------------------------|--|
| Методическая служба | 1 помещение, оборудованное 1 автоматизированными рабочими местами, необходимой мебелью; насыщенный библиотечный фонд. |
| Административно- хозяйственная часть | 1 помещение, оборудованное 2 автоматизированными рабочими местами, необходимой мебелью; |
| Медицинская служба | 2 помещения (изолятор, приемная), оборудованных необходимой мебелью и инвентарем. |

| | |
|----------|---|
| Пищеблок | 2 помещения (1 кладовая, совмещенные цеха сырой обработки и горячий цех), имеется необходимое оборудование (газовая плита, картофелечистка, многофункциональный привод, жаровочный шкаф, холодильное оборудование, стеллажи, разделочные столы), посуда и пр. необходимый инвентарь |
|----------|---|

Материально-техническая база ГБДОУ №49 постоянно обновляется и пополняется, поддерживается в нормативном работоспособном состоянии.

Материально-техническое состояние ГБДОУ №49 и территории соответствует действующим санитарным требованиям к устройству, содержанию и организации режима работы в дошкольных организациях, правилам пожарной безопасности, требованиям охраны труда.

Второй корпус ГБДОУ №49 – это здание ДОУ 1961 года постройки, строение кирпичное, двухэтажное. Территория ограждена забором, выполнено озеленение различными видами кустарников и деревьев. Имеются запасные эвакуационные выходы. Оборудована автоматическая пожарная сигнализация и «тревожная кнопка» вызова полиции, сигнал поступает на ГМЦ (городской мониторинговый центр). Двери снабжены противопожарными доводчиками.

Учебно-материальная база ГБДОУ соответствует требованиям, предъявляемым к дошкольному образовательному учреждению. Мебель и игровое оборудование подобраны с учетом санитарных и психолого-педагогических требований.

На каждое групповое помещение создан паспорт предметно-пространственной развивающей среды.

| Характеристика материально-технической базы | Характеристика оснащения объектов |
|---|---|
| Групповые комнаты | <p>В детском саду 6 групповых комнат, 2 из них оснащены отдельными спальнями. Каждая группа имеет свой вход из общего коридора.</p> <p>Группы полностью оснащены детской мебелью в соответствии с возрастом и требованиям СанПиН.</p> <p>Имеются материалы и оборудование для поддержания санитарного состояния групп.</p> <p>Оснащение предметно-пространственной развивающей среды соответствует возрасту детей и ФОП ДО.</p> |
| Музыкально-физкультурный зал | <p>Музыкально-физкультурный зал находится на втором этаже и полностью оборудован спортивным инвентарем.</p> <p>Программно-методические материалы соответствуют возрастным особенностям, учитывают состояние здоровья детей, планируются с учетом ФОП ДО.</p> <p>В зале имеется фортепиано, музыкальный центр, детские музыкальные инструменты, мультимедийное оборудование.</p> |

| | |
|---------------------------|---|
| Медицинский блок | Медицинский блок находится на первом этаже, состоит из 2-х кабинетов, полностью оборудован необходимым инвентарем и медикаментами. |
| Участки для каждой группы | На территории ГБДОУ оборудовано 6 групповых участков. На всех участках имеются зеленые насаждения, разбиты цветники, игровое оборудование (домики, качели, песочницы) в соответствии с возрастом и требованиями СанПиН. |
| Физкультурная площадка | Спортивная площадка имеет травяное покрытие, спортивное оборудование в соответствии с возрастом и требованиями СанПиН. |
| | Программно-методические материалы соответствуют возрастным особенностям, учитывают индивидуальные особенности детей, планируются с учетом ФОП ДО |
| Кабинет заведующей | Находится на втором этаже, оснащен необходимым оборудованием, компьютером. |
| Методический кабинет | В ДОУ методический кабинет находится на втором этаже, полностью оборудован. Имеются библиотека методической литературы и периодических изданий, компьютер, ноутбук, МФУ, демонстрационные материалы, видеотека. |
| Пищеблок | Находится на первом этаже. Полностью оборудован инвентарем и посудой: духовые шкафы, плиты, холодильное оборудование и пр. |

Совершенствование развивающей образовательной среды ДОУ

Педагоги ДОУ авторски подошли к проектированию и оформлению в своих группах предметно-развивающей среды в соответствии с ФГОС.

Комплексирование и гибкое зонирование. Разнообразие предметной развивающей среды структурируется по видам детской деятельности, обеспечивает для детей выбор по интересам и позволяет включаться во взаимодействие со сверстниками или действовать самостоятельно.

Предметная развивающая среда групп подбирается с учетом принципа интеграции образовательных областей. Материалы и оборудование для одной образовательной области могут использоваться и в ходе реализации других областей.

Спроектированная предметно – пространственная среда позволяет реализовать примерную основную общеобразовательную программу дошкольного образования в полном объеме.

В каждой возрастной группе созданы центры, для разных видов деятельности детей, что способствует улучшению психологической комфортности интерьера, росту познавательного потенциала окружающих ребенка предметов.

Все группы оснащены аудиотехникой, фонотекой.

Физкультурно-оздоровительный центр размещен в каждой группе. Данный центр способствует развитию двигательной активности, моторики детей, и задач их гармоничного развития. Использование разнообразных физкультурных и спортивно-игровых пособий повышает интерес детей к выполнению различных движений, ведет к увеличению интенсивности двигательной активности, что благотворно влияет на физическое, умственное развитие и на состояние здоровья ребенка.

Созданы условия для развития самостоятельной художественной деятельности. В доступном для детей пространстве расположено многообразие изобразительных материалов: это не только карандаши и бумага, это восковые мелки, формочки для лепнины. Предусмотрено наличие различных техник изобразительной деятельности, алгоритмов последовательности выполнения работ, образцы альбомов по жанровой живописи и декоративно-прикладному искусству. Удобное расположение рассчитано на одновременное пребывание небольшой подгруппы детей, которые во время работы могут обмениваться мнением и опытом.

Для развития гендерных особенностей дошкольников педагогами созданы условия, отвечающие интересам и запросам детей: конструкторские игры для мальчиков, уголок сюжетно – ролевой игры для девочек.

В группах младшего возраста создан центр сенсорного развития, который способствует развитию мелкой моторики, тактильных ощущений, слуховых анализаторов, зрительного восприятия, развитию психических процессов.

Центр экологического воспитания оснащён во всех возрастных группах. Имеются разные виды растений по программе, инвентарь для обучения детей трудовым умениям и навыкам, в достаточной мере оборудована опытно – экспериментальная площадка, с наличием атрибутов для наблюдения и экспериментирования: микроскоп, емкости с сыпучими, жидкими, твердыми веществами, мерные ложечки, сосуды для проведения опытов и т.д.

В группах младшего возраста создан центр сенсорного развития, который способствует развитию мелкой моторики, тактильных ощущений, слуховых анализаторов, зрительного восприятия, обоняния, развитию психических процессов. Игровой материал способствует легче адаптироваться к образовательному учреждению.

Для конструктивной деятельности в группах создан строительный центр. Он содержит строительный материал, который хранится на открытых полках. Для построек имеются образцы моделей, схем, фотографии, рисунки, модели транспорта.

Для игр по интересам и половым различиям педагогами созданы уголки для мальчиков и девочек.

На участке имеются разнообразные спортивно-игровые конструкции для игровой двигательной активности детей; мини-стадион, оборудованный баскетбольными щитами.

В каждой группе имеется магнитофон, аудиодиски, с помощью которого дети слушают инструментальную музыку, детские песни и музыкальные сказки.

Развивающая среда не может быть построена окончательно. При организации предметно-пространственной среды в детском саду необходима сложная, многоплановая, авторская и высокотворческая деятельность всех участников образовательного процесса. Дальнейшая работа предполагает осуществление поиска инновационных подходов к организации предметно-развивающей среды, а так же развитие интереса родителей к указанной проблеме и мотивирование стремления к взаимодействию.

ГБДОУ является бюджетной организацией и финансируется из городского бюджета. Финансовое обеспечение учреждения осуществляется на основе региональных нормативов, установленных Правительством Санкт-Петербурга.

Выводы: в Образовательной организации создана хорошая материально-техническая база для жизнеобеспечения и развития детей, ведется систематическая работа по ее укреплению, развивающая предметно-пространственная среда в группах соответствует ФГОС ДО.

Материально-техническая база соответствует действующим санитарным и противопожарным нормам, нормам охраны труда работников дошкольного образовательного учреждения. Эффективное использование бюджетных и внебюджетных средств позволяет улучшить условия пребывания воспитанников в ДОО и обеспечивает реализацию образовательного процесса.

2.8 Оценка функционирования внутренней системы

Оценки качества образования

В ГБДОУ №49 утверждено положение о внутренней системе оценки качества образования. Мониторинг качества образовательной деятельности в 2023 году показал хорошую работу педагогического коллектива по всем показателям.

Состояние здоровья и физического развития воспитанников удовлетворительные.

В течение года воспитанники ГБДОУ №49 успешно участвовали в конкурсах и мероприятиях различного уровня.

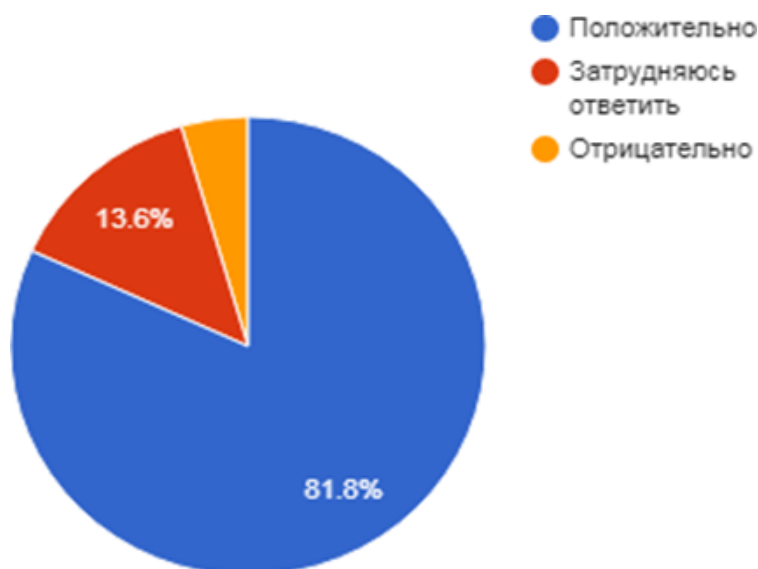
| Наименование конкурса | Количество участников | Результат | Год |
|---|-----------------------|----------------------|------|
| Районный фестиваль флешмобов " Мы выбираем здоровье " | 12 | дипломант | 2025 |
| Промалимпикс | 5 | Победитель | 2025 |
| Районный конкурс «Детская ЛиРа» | 3 | Дипломант Лауреат | 2025 |
| Агрофермер | 3 | Победитель | 2025 |
| Абилимпикс | 7 | Победитель | 2025 |

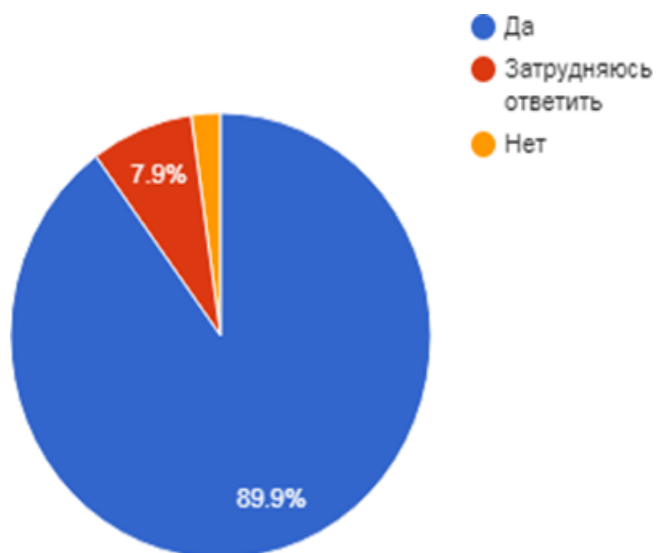
| | | | |
|--|---|------------|------|
| Районный конкурс "Россия в душе моей" | 1 | победитель | 2025 |
| Районный конкурс «Стихи освещенные улыбкой» | 1 | III место | 2025 |
| Районный конкурс театральных постановок « Дорога и мы» | 5 | победитель | 2025 |

С целью проведения независимой оценки качества образовательной деятельности в ГБДОУ

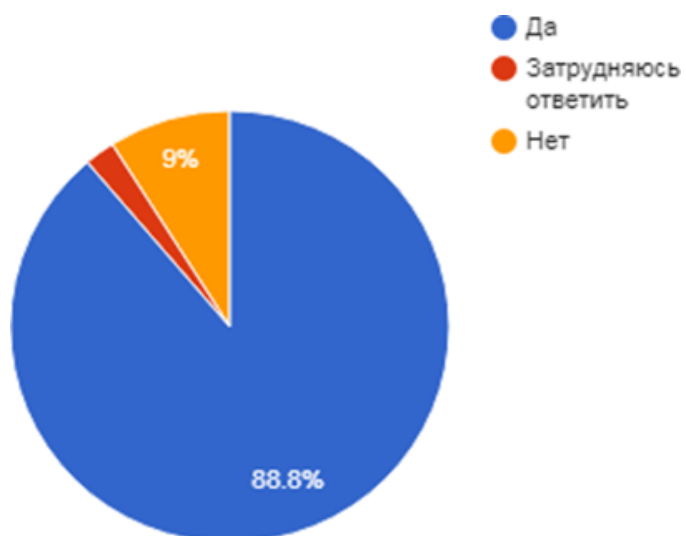
№49 было организовано и проведено анкетирование родителей, в котором приняли участие 89 родителей воспитанников. Вопросы для анкетирования соответствовали пяти показателям, определенных Приказом Минобрнауки России от 05.12.2014 N 1547 «Об утверждении показателей, характеризующих общие критерии оценки качества образовательной деятельности организаций, осуществляющих образовательную деятельность».

Как вы оценили в целом вежливость и доброжелательность работников организации?

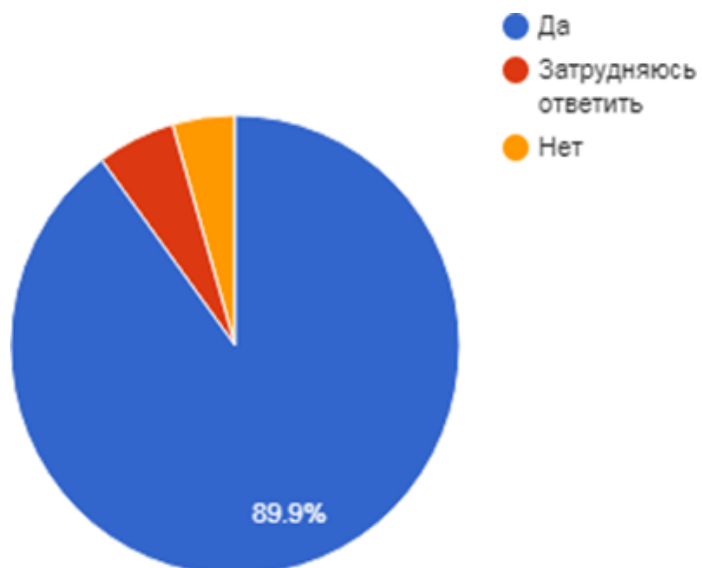




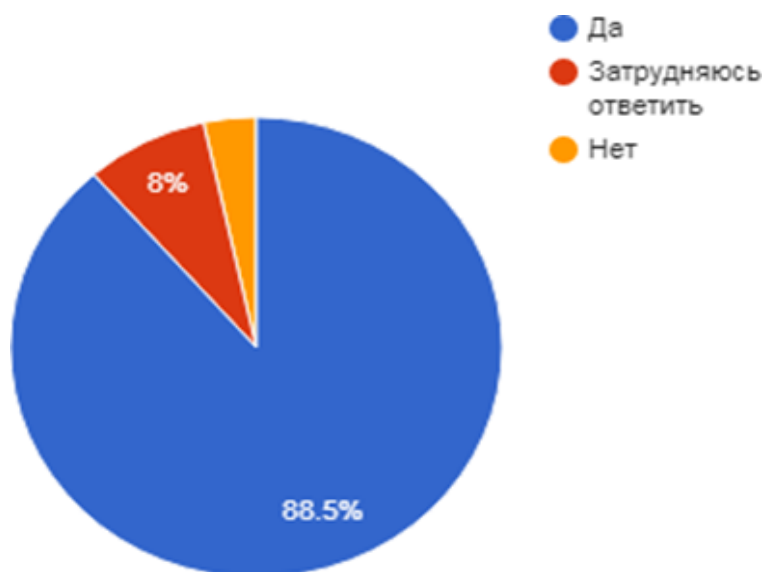
Удовлетворены ли вы компетентностью работников организации?



Удовлетворены ли вы материально-техническим обеспечением организации?

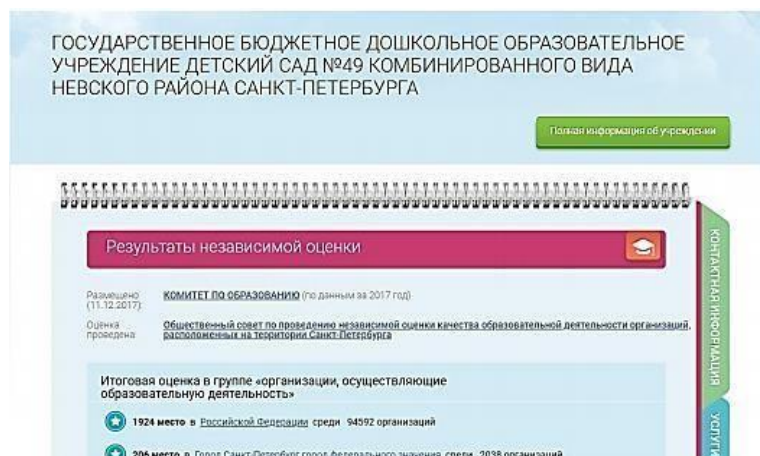


Удовлетворены ли вы качеством предоставляемых образовательных услуг?



Готовы ли рекомендовать данную организацию родственникам и знакомым?

Результаты внешней оценки качества образовательной деятельности ДООУ:



Рейтинг учреждения на сайте bus.gov.ru

Целью организации внутренней системы оценки качества образования является анализ исполнения законодательства в области образования и качественная оценка образовательной деятельности, условий реализации ООП ДО и своевременное выявление изменений, влияющих на качество образования в Образовательной организации.

Задачами внутренней системы оценки качества образования являются:

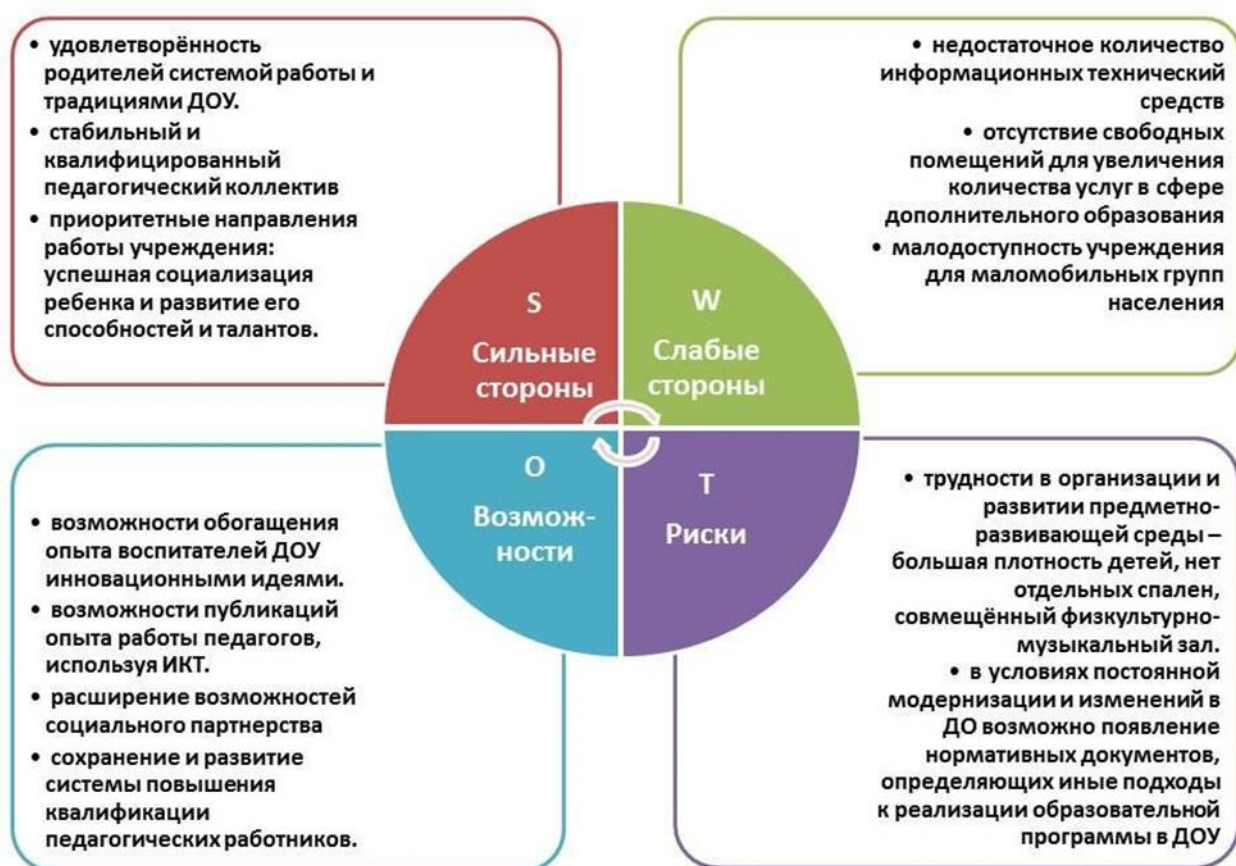
- получение объективной информации о функционировании и развитии дошкольного образования в Образовательной организации, тенденциях его изменения и причинах, влияющих на динамику качества образования;
- организационное и методическое обеспечение сбора, обработки, хранения информации о состоянии и динамике показателей качества образования;
- предоставление всем участникам образовательного процесса и общественности достоверной информации о качестве образования;
- принятие обоснованных и своевременных управленческих решений по совершенствованию образования и повышение уровня информированности потребителей образовательных услуг при принятии таких решений;
- прогнозирование развития образовательной системы Образовательной организации. Основными принципами внутренней системы оценки качества образования Образовательной организации - являются целостность, оперативность, информационная открытость к результатам.

Основные направления внутренней системы оценки качества образования:

- освоение воспитанниками основной образовательной программы;
- готовность воспитанников к обучению в школе;
- состояние здоровья воспитанников (анализ заболеваемости детей, дней посещения);
- физическое и психическое развитие воспитанников;
- адаптация вновь прибывших детей к условиям ДООУ;
- выполнение поставленных годовых задач;

- взаимодействие с семьями воспитанников (удовлетворенность родителей (законных представителей) качеством образования в ДОУ);
- кадровое обеспечение образовательного процесса: укомплектованность кадрами; динамика профессионального роста (повышение квалификации, профессионального уровня педагогов);
- материально-технические, медико-социальные условия пребывания воспитанников в ДОУ.

Формой отчета оценки качества образования является аналитический отчет по результатам самообследования качества образования в ГБДОУ.



Выводы: внутренняя система оценки качества образования способствует получению достоверной и своевременной информации о состоянии текущей деятельности, что позволяет вовремя скорректировать ее для достижения необходимого качества образования.

2 Результаты анализа показателей деятельности организации

| № п/п | Показатели | Единица измерения |
|-------|--|-------------------|
| 1. | Образовательная деятельность | |
| 1.1 | Общая численность воспитанников, осваивающих образовательную программу дошкольного образования, в том числе: | 152 человека |
| 1.1.1 | В режиме полного дня (8-12 часов) | 152 человека |
| 1.1.2 | В режиме кратковременного пребывания (3-5 часов) | 0 человек |
| 1.1.3 | В семейной дошкольной группе | 0 человек |
| 1.1.4 | В форме семейного образования с психолого-педагогическим сопровождением на базе дошкольной образовательной организации | 0 человек |
| 1.2 | Общая численность воспитанников в возрасте до 3 лет | 22 человек |
| 1.3 | Общая численность воспитанников в возрасте от 3 до 8 лет | 130 человек |
| 1.4 | Численность/удельный вес численности воспитанников в общей численности воспитанников, получающих услуги присмотра и ухода: | 152 человек/ 100% |
| 1.4.1 | В режиме полного дня (8-12 часов) | 130 человек/ 100% |
| 1.4.2 | В режиме продленного дня (12-14 часов) | 0 человек/ 0% |
| 1.4.3 | В режиме круглосуточного пребывания | 0 человек/ 0% |
| 1.5 | Численность/удельный вес численности воспитанников с ограниченными возможностями здоровья в общей численности воспитанников, получающих услуги: | 56 человек/ 36,1% |
| 1.5.1 | По коррекции недостатков в физическом и (или) психическом развитии | 56 человек/ 36,1% |
| 1.5.2 | По освоению образовательной программы дошкольного образования | 152 человек/ 100% |
| 1.5.3 | По присмотру и уходу | 152 человек/100 % |
| 1.6 | Средний показатель пропущенных дней при посещении дошкольной образовательной организации по болезни на одного воспитанника | 15 дней |
| 1.7 | Общая численность педагогических работников, в том числе: | 39 человек |
| 1.7.1 | Численность/удельный вес численности педагогических работников, имеющих высшее образование | 21 человек / 64 % |
| 1.7.2 | Численность/удельный вес численности педагогических работников, имеющих высшее образование педагогической направленности (профиля) | 21 человек / 64 % |
| 1.7.3 | Численность/удельный вес численности педагогических работников, имеющих среднее профессиональное образование | 6 человек/ 36 % |
| 1.7.4 | Численность/удельный вес численности педагогических работников, имеющих среднее профессиональное образование педагогической направленности (профиля) | 12 человек/ 36 % |

| | | |
|--------|--|---|
| 1.8 | Численность/удельный вес численности педагогических работников, которым по результатам аттестации присвоена квалификационная категория, в общей численности педагогических работников, в том числе: | 39 человек/ 100 % |
| 1.8.1 | Высшая | 30 человек / 71 % |
| 1.8.2 | Первая | 9 человек / 29 % |
| 1.9 | Численность/удельный вес численности педагогических работников в общей численности педагогических работников, педагогический стаж работы которых составляет: | 39 человека / 100% |
| 1.9.1 | До 5 лет | 2 человека / 5 % |
| 1.9.2 | Свыше 30 лет | 6 человек / 14 % |
| 1.10 | Численность/удельный вес численности педагогических работников в общей численности педагогических работников в возрасте до 30 лет | 2 человек |
| 1.11 | Численность/удельный вес численности педагогических работников в общей численности педагогических работников в возрасте от 55 лет | 12 человек / 29 % |
| 1.12 | Численность/удельный вес численности педагогических и административно-хозяйственных работников, прошедших за последние 5 лет повышение квалификации/профессиональную переподготовку по профилю педагогической деятельности или иной осуществляемой в образовательной организации деятельности, в общей численности педагогических и административно-хозяйственных работников | 60 человек / 100% |
| 1.13 | Численность/удельный вес численности педагогических и административно-хозяйственных работников, прошедших повышение квалификации по применению в образовательном процессе федеральных государственных образовательных стандартов в общей численности педагогических и административно-хозяйственных работников | 60 человек / 100% |
| 1.14 | Соотношение «педагогический работник/воспитанник» в дошкольной образовательной организации | 39 педагога / 152 ребенка на 1 педагога 4 ребенка |
| 1.15 | Наличие в образовательной организации следующих педагогических работников: | |
| 1.15.1 | Музыкального руководителя | да |
| 1.15.2 | Инструктора по физической культуре | да |
| 1.15.3 | Учителя-логопеда | да |
| 1.15.4 | Логопеда | нет |
| 1.15.5 | Учителя-дефектолога | да |
| 1.15.6 | Педагога-психолога | да |
| 2. | Инфраструктура | |
| 2.1 | Общая площадь помещений, в которых осуществляется образовательная деятельность, в расчете на одного | 5,5 кв.м. |

| | | |
|-----|--|----------|
| | воспитанника | |
| 2.2 | Площадь помещений для организации дополнительных видов деятельности воспитанников | 10 кв.м. |
| 2.3 | Наличие физкультурного зала | да |
| 2.4 | Наличие музыкального зала | да |
| 2.5 | Наличие прогулочных площадок, обеспечивающих физическую активность и разнообразную игровую деятельность воспитанников на прогулке. | да |

4. Заключительные положения Анализ показателей указывает на то, что ГБДОУ №49 имеет достаточную инфраструктуру, которая соответствует существующим нормативным правилам и требованиям и позволяет реализовывать образовательные программы в полном объеме в соответствии с ФГОС ДО.

ГБДОУ №49 укомплектован достаточным количеством педагогических и иных работников, которые имеют высокую квалификацию и регулярно проходят повышение квалификации, что обеспечивает результативность образовательной деятельности.

Исходя из представленного анализа деятельности детского сада за 2024 год, администрация сада и педагогический коллектив видит перед собой следующие перспективы развития:

- создание механизмов, обеспечивающих высокий уровень охраны и укрепления здоровья детей, обеспечению их психологической защищенности и эмоционального благополучия;
- совершенствование профессиональной компетентности педагогов: самообразование, посещение КПК, методических объединений, распространение собственного опыта; предоставления возможностей для профессионального и личностного роста каждому воспитателю;
- укрепление материально - технической базы посредством обновления предметно- развивающей среды, оснащение новыми методическими пособиями;
- осуществление работы в тесном контакте с родителями, обеспечение психолого- педагогической поддержки семьи и повышение компетентности родителей (законных представителей) в вопросах образования, охраны и укрепления здоровья детей.

С целью повышения качества образования и удовлетворенности качеством образования коллективу ГБДОУ №49 необходимо:

1. Изыскивать возможности для расширения спектра дополнительных платных образовательных услуг для воспитанников ДОУ.
2. Продолжить развивать систему социального партнерства.
3. Продолжать разрабатывать и реализовывать механизмы мотивации педагогов к профессиональному развитию и повышению качества работы.

Ответственный за подготовку отчета заместитель заведующего
Заведующий ГБДОУ № 49

Понаморева Е.А.
Смирнова И.В.